



# Toplumsal Cinsiyet ve Kadına Yönelik Şiddet: Sorunların Anlaşılması ve Toplumsal Değişim İçin Çözümler

## HASUDER Toplumsal Cinsiyet, Kadın ve Üreme Sağlığı Çalışma Grubu

### Giriş

Kadına yönelik şiddet, cinsiyete dayalı bir ayrımcılık biçimi olarak karşımıza çıkmaktadır. Bu şiddet türü, bir kadının cinsiyeti nedeniyle hedef alınmasını içermektedir ve fiziksel, cinsel veya psikolojik zarar görmesiyle sonuçlanır. Kadına yönelik şiddet, tüm toplumlarda var olan evrensel bir sorundur ve bu sorun, kadınların temel insan haklarının ciddi bir ihlali olarak kabul edilmektedir. Kadınların yaşama, sağlığa, eğitime, kişisel gelişmeye, ekonomik yaşama katılıma ve toplumsal etkileşime eşit ve adil bir şekilde erişim haklarını kısıtlayan şiddet biçimlerini içerir. Toplumsal cinsiyet ve kadına yönelik şiddet arasındaki ilişki karmaşık ve derindir. Toplumsal cinsiyet normları, kadınların ve

erkeklerin nasıl davranmaları gerektiği konusunda toplumsal beklentileri şekillendirir. Bu normlar, şiddetin bazen kabul gördüğü, özürle açıklanmaya çalışıldığı veya görmezden gelindiği bir ortam yaratabilir. Toplumsal cinsiyet eşitsizliği, kadınların şiddete karşı savunmasız hale gelmelerine ve şiddetin meşrulaştırılmasına katkıda bulunabilir. Bu çalışmada toplumsal cinsiyet kavramına, toplumsal cinsiyetin kadına yönelik şiddetle ilişkisine, şiddetin kadın sağlığı üzerindeki etkilerine ve çözüm önerilerine değinilecektir.

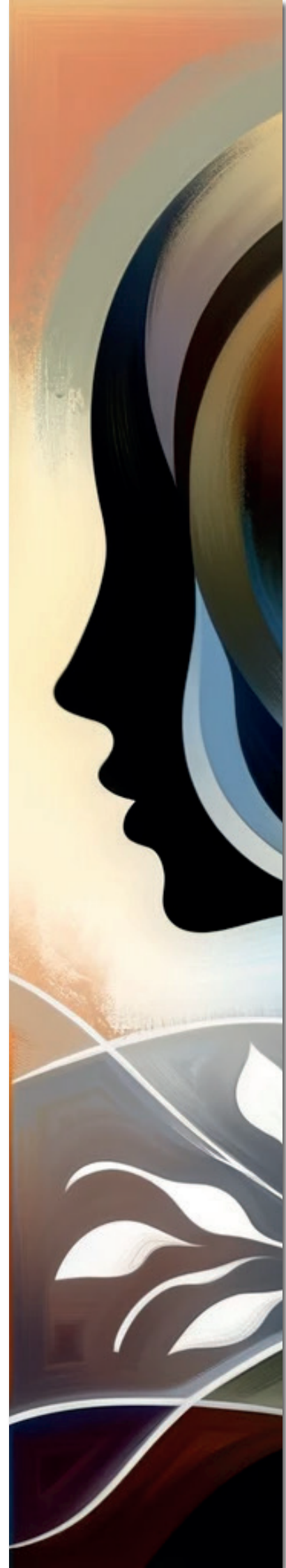
### Toplumsal Cinsiyet Kavramı ve Önemi

Cinsiyet terimi, bireyin biyolojik cinsiyetini ifade ederken, toplumsal cinsiyet terimi ise toplumun

ve kültürün bu biyolojik cinsiyete yüklediği anlamları ve beklentileri ifade etmektedir. Cinsiyet biyolojik bir temele sahiptir ve değişmez. Ama toplumsal cinsiyet, zaman, kültür, aile ve diğer faktörlere bağlı olarak değişebilen insana özgü bir olgudur. Cinsiyet, doğası gereği biyolojik bir kavram olarak düşünülebilir, ancak toplumsal cinsiyet insanların toplum olarak inşa ettikleri bir olgudur (Dökmen, 2004). Toplumsal cinsiyet, kadınlar ve erkekler arasındaki sosyal, kültürel ve davranışsal farklılıkların toplumsal düzeydeki yönlerini vurgulayan bir kavramdır (Marshall, 2020).

Toplumsal cinsiyet, sadece cinsiyet farklılıklarını değil, aynı zamanda cinsiyetler arasındaki güç eşitsizliği ilişkilerini de ifade eder (Fatmagül, 1995). Toplumsal cinsiyet kavramı, kadın ve erkek için toplumun dayattığı, doğal olmayan değer kalıplarına işaret etmektedir. Sosyolog Ann Oakley'e göre, "cinsiyet" terimi biyolojik olarak erkek ve kadın ayrımını ifade ederken, "toplumsal cinsiyet" terimi erkeklik ve kadınlık arasındaki toplumsal bakımdan eşitsizliğe gönderme yapmaktadır. Bu terim, ilk kullanıldığı tarihten itibaren sadece bireysel kimlik ve kişilikleri değil, aynı zamanda sembolik düzeyde erkeklik ve kadınlığın kültürel ideallerini ve stereotiplerini, yapısal düzeyde ise kurumlar ve örgütlerdeki cinsiyete dayalı iş bölümünü içerecek şekilde genişlemiştir (Marshall, 2020).

Toplumsal cinsiyet kavramıyla doğuştan gelen kadın ve erkek cinsiyete ait biyolojik özellikler yeniden yorumlanır. Her toplumun kadınlar ve erkeklerden beklentileri, toplumsal cinsiyet algısına göre şekillenir, ancak bu beklentiler her toplumda farklılık gösterebilir. Biyolojik cinsiyet sabitken, toplumsal cinsiyet farklı kültürel bağlamlarda ortaya çıkar, değişebilir ve dönüştürülebilir. Özetle, toplumsal cinsiyeti, siyasi ve kültürel etkileşimin içsel karmaşıklığından bağımsız bir şekilde değerlendirmek olanaksızdır (Butler, 2008).



1970'lerde toplumsal cinsiyetin varlığını, yani erkeklerle kadınlar arasındaki farklılıkların ve ayrılıkların yalnızca biyolojik farklılıklarla açıklanamayacağını kanıtlamaya yönelik sosyolojik ve psikolojik araştırmalar önem taşıyordu. Bu çalışmalar, toplumsal cinsiyetle ilgili düşüncelerin ve erkeklerle kadınların rolleri konusunda farklı kültürler arasında büyük değişiklikler olduğunu ortaya koymuştur. Benzer şekilde, erkek ve kız çocuklarının, toplumsallaşma süreci boyunca yetişkin erkekler ve kadınlara dönüşmeleri incelenmiştir. Bu süreç ev içi ve dışındaki iş bölümünden, istihdam kalıplarından ve aile ideolojisinden etkilenmiştir (Gürhan, 2010).

Toplumsal cinsiyet kalıpları, bir kadının yaşadığı toplumun sosyal etkileşimleri tarafından oluşturulmaktadır. Doğum öncesinden başlayarak, pembenin kız bebekler ve mavinin erkek bebekler için tercih edilmesi gibi toplumsal cinsiyet değerleri ve uygulamaları yaşam boyu devam eder ve cenaze töreni ve defin işlemleri gibi alanlarda bile etkisini sürdürmektedir. Toplumsal cinsiyet araştırmacıları, biyolojik cinsiyet farklılıklarının ötesinde, toplumun yarattığı bu farklılıklara dikkat çekerek cinsiyet ve toplumsal cinsiyet arasındaki ayrımı vurgulamışlardır. Bu ayrım, kadın ve erkek ile ilişkilendirilen rollerin, aslında toplumsal bir

yapıdan ibaret olduğunu gösterir. Bu şekilde toplumsal cinsiyet, kadın ve erkek arasındaki rollerin zaman içinde nasıl inşa edildiğini ve kadın lehine iktidar ilişkilerinin nasıl şekillendiğini açığa çıkarmıştır (Gürhan, 2010).

Toplumsal cinsiyet kavramı, sanayileşme süreci ile gelişen iş bölümüyle de sıkı bir şekilde ilişkilidir. Bu kavram, toplumsal normlara göre kadın ve erkek rollerinin net bir şekilde ayrıldığı toplumlarda, kadının refah sağlayıcısı olarak ev içindeki bireylere hizmet veren ve bakım görevini yerine getiren bir düzende yer almaktadır. Erkek ailenin geçimini üstlenmektedir, ev içerisinde bu şekilde bir iş bölümü gerçekleşir (Erikli, 2020). Uluslararası Çalışma Örgütü (ILO) tarafından hazırlanan bir rapor, günümüzde bazı kültürlerde ailelerin eğitim fırsatlarına katılım konusunda tercih yaparken, kız çocukları yerine erkek çocuklarını tercih ettiklerini belirtmektedir. Bu tercihin temel nedeni, kadının evlilik, çocuk doğurma ve ev işleri gibi öncelikli rollerle ilişkilendirilmesidir. Sonuç olarak, kadın, hane içinde ekonomik katkı sağlama açısından ikincil veya üçüncül bir pozisyonu benimseme eğilimindedir (International Labour Conference, 2009).

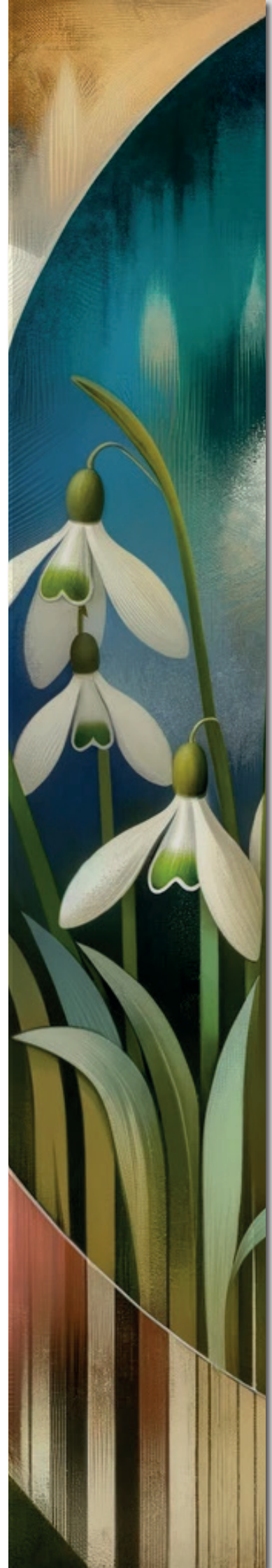
Toplumsal cinsiyet ayrımcılığı kavramının temelinde cinsiyet farklılıklarının toplumsal yapı ile

ilişkisi bulunmaktadır ve bu kavram, toplumsal cinsiyet eşitsizliği ile sıkı bir bağ içerisindedir. Toplumsal cinsiyet eşitsizliği, genel anlamda, kadınların erkeklere kıyasla fırsatlara ve kaynaklara erişiminde, toplumsal, kültürel ve ekonomik yapıya, hatta uygulanan politikalara bağlı olarak oluşan ve kadınların aleyhine olan eşitsizlik durumunu ifade etmektedir. Bu tür eşitsizlikler, bireylerin zihinlerinde “normal” ya da “doğru” bir gerçeklik olarak kabul edilir ve bu, toplumsal cinsiyet ayrımcılığına yol açar.

### **Kadına Yönelik Şiddet Nedir?**

Kadına yönelik şiddet temel hak ve özgürlüklerin ihlalidir. Kadın yönelik şiddette kadınlar ve erkekler arasında eşitsiz güç ilişkisi vardır. Toplumsal değer sistemleri ve aile bütünlüğüne bakıldığında konunun nesnel olarak değerlendirmesi zorlaşmaktadır. Kadına yönelik şiddetin belirlenmesi zordur, çünkü aile içinde şiddet gizli tutulur. Kadına yönelik şiddet olgusu ele alındığında son derece karmaşık olduğu söylenebilir. Şiddetin amacında kadının davranışlarını kontrol etmek vardır. Bütün şiddet olaylarında erkek lehine bir güç dengesizliği bulunmaktadır (Akkaş & Uyanık, 2016).

Toplumsal cinsiyet rolleri ataerkil sistem içinde belirlenmektedir. Bu düzen içerisinde erkekler özne, aktif, olumlu taraf olarak nitelendirilirken, kadınlar ise öteki, pasif, olumsuz olarak kodlanır. Türkiye’de cinsiyet ve ataerkil sistem, uzun yıllardır tartışma ve analiz konuları olmuştur. Ataerkil sistem, erkeklerin aile, siyaset ve ekonomi gibi hayatın çeşitli alanlarında temel gücü ve otoriteyi elinde tuttuğu bir toplumsal yapıyı ifade eder. Türkiye’de, birçok dünya bölgesinde olduğu gibi ataerkil sistem toplumsal normları şekillendirmede merkezi bir rol oynamıştır. Ataerkil sistem sonucunda da kadının statüsü erkeklerden hep daha düşük olmuştur, örneğin erkeğe yöneticilik rolü verilirken kadına sekreterlik, erkeğe siyaset, askerlik rolü verilirken kadına ev içi roller uygun bulunmuştur.



Kadının aile ortamındaki emeğinin değersizliği, ataerkil toplum yapısı içinde belirlenen alt ve üst ilişkileri çerçevesinde kadın, kocasının onun üzerindeki gücünün bir göstergesi olarak şiddete maruz kalmaktadır. Kadına yönelik şiddet, kadının fiziksel, cinsel veya psikolojik zarar görmesi veya acı çekmesi ile sonuçlanan veya sonuçlanma potansiyeline sahip olan eylemlerdir (Akkaş & Uyanık, 2016).

Kadına yönelik şiddet kadınların yaşama haklarını, kendilerini geliştirmelerini, toplumsal ve ekonomik yaşama katılmalarını engelleyen önemli bir sosyal sorundur. Toplumsal cinsiyet temelli bir şiddet kadını baskı altına almaya çalışmaktadır. Kadın üzerinde bir egemenlik kurulur. Erkek egemen bir toplumun etkisiyle gelişmektedir ve toplumun kabul ettiği bir sorun olarak karşımıza çıkar. Kadınların eğitime, ücretli işlere ve çeşitli karar alma süreçlerini katılmasında, ekonomik ve toplumsal kaynaklara erişimlerinde engel teşkil eder. Kadına yönelik şiddet, erkeği güçlü bir iktidar konumuna sokmaktadır. Erkeklerin kadınlardan üstün olduğu bir yapıda, şiddet toplumsal cinsiyet ilişkilerini sürdürme aracı olarak kullanabilir (Acar vd., 2013).

Şiddet herkese karşı gerçekleştirilebilir. Ancak çoğunlukla kadınlara ve kız çocuklarına genel olarak aile üyeleri, partnerler, toplum üyeleri tarafından uygulanır (AK vd., t.y.). Kadına yönelik şiddet kavramından genellikle fiziksel şiddet anlaşılmaktadır. Kadınlar genellikle yakın partnerlerinin şiddetine maruz kalmaktadır. Ancak kadının maruz kaldığı tek şiddet biçimi fiziksel şiddet değildir. Kadına yönelik şiddet algısının da genişlemesi şiddet çalışmalarının artması ile olmuştur (Akkaş & Uyanık, 2016).

## **Toplumsal Cinsiyet ve Kadına Yönelik Şiddet**

Kadınlara yönelik toplumsal cinsiyete dayalı şiddet bir kadının yalnızca kadın olmasından kaynaklanan ya da kadınları hedefleyen orantısız cinsiyet temelli şiddet olarak ifade edilmektedir (Bal, 2014). Bu tür şiddet, kadınları fiziksel güç veya tehdit yoluyla sindirme eylemi içermektedir ve cinsiyetleri nedeniyle kadınlara ve kız çocuklarına karşı yönlendirilen zarar verici davranışların geniş bir yelpazesini içerir (Aktaş, 2006).

Kadına yönelik şiddetin kökenleri ve oluş biçimleri üzerinde bir dizi faktör etkilidir. Ancak, bu şiddetin temel nedenini, toplumsal cinsiyet eşitsizliği ve kadınlar ile erkekler arasındaki ataerkil toplumsal yapıdan kaynaklanan orantısız güç ilişkisi oluşturmaktadır. Bu bağlamda, kadına yönelik şiddet, ataerkil düzenin sürdürülmesinde,



itaatin sağlanmasında ve mevcut güç dengesizliğinin korunmasında en etkili araçlardan biri olarak kabul edilmektedir (Akyıldız, 2014; Şener, 2011). Kadına yönelik şiddet, toplumun her seviyesinde görülebilir ve her alanında var olan cinsiyet eşitsizliğinin bir yansıması olarak ortaya çıkmaktadır (Gökkaya, 2009).

Kadına yönelik şiddetin temel nedenlerinden biri, toplumsal yapıdaki erkek egemenliğidir. Bu egemenliğe ait ideoloji siyasal, ekonomik, sosyal ve diğer yapıları kullanarak şiddeti teşvik etmektedir. Aynı zamanda kadınların yardım arayışları da engellenmektedir. Kadına yönelik şiddeti destekleyen dinamikler sadece aile içinde değil, aynı zamanda toplumsal yapıda, eğitimde, hukukta, geleneklerde ve siyasal yapıdaki ayrımcılıkta yerini bulmaktadır (Gökkaya, 2009). Kadına yönelik şiddet, sadece Türkiye'nin değil, tüm Dünyanın sorunu olarak karşımıza çıkmaktadır. Sorunun temel kaynağına inildiğinde toplumsal yapıdaki güç dengesizliği dikkat çekmektedir. Şiddet aracılığıyla güçlü bireyler güçsüz olanlara baskı kurarlar. Aile içinde bulunan yaşlıların gençlere uyguladığı, erkeklerin kadınlara uyguladığı, hiyerarşik bir yapıda üstün astlara uyguladığı her türlü şiddet aslında benzer bir yapıyı temsil eder (Sezen vd., 2009). Kadına yönelik şiddet, genellikle fiziksel, cinsel, duygusal ve ekonomik şiddet olmak üzere dört temel kategoride incelenmektedir (Kocacık & Çağlayandereli, 2009).

Kadına yönelik gerçekleşen aile içindeki şiddet kültürel, coğrafi, dini, ekonomik ve toplumsal sınırları aşan bir insan hakkı ihlali olarak tarihten günümüze varlığını sürdürmektedir (García-Moreno vd., 2013). Uygulanan şiddet kadınlara yalnızca fiziksel ve psikolojik zarar vermemektedir. Bunun yanında kadınların toplumsal gelişimleri engellenmektedir. Bir süredir bu hak ihlali artış trendi göstermektedir, bu yüzden acil ve etkili önlemlerin alınması kaçınılmazdır (Yüksel vd., 2015). Kadına yönelik şiddetin engellenmesi için toplumun tüm kesimlerinin katılımı gereklidir. Hukuki düzenlemeler, eğitim, çeşitli farkındalık kampanyaları gibi çok sayıda yaklaşım etkili bir araç olarak kullanılabilir. Kadınların eşitlikçi cinsiyet normlarının teşvik edilmesi, fiziksel ve psikolojik bütünlüklerinin korunması, şiddetin her türününün kaydırılması kadınların bireysel haklarını korumakla kalmamakta bunun yanında toplumsal gelişimine katkı sunmaktadır (Yüksel vd., 2015).

Toplumsal cinsiyet kalıpları ve rollerin öğrenilmesi dışında aynı zamanda aile içerisinde şiddete maruz kalan kadının çocuklarında da otorite ile ilişki görülmektedir. Çocuğun bu olumsuz tavırlar karşısında fizyolojik olarak ihtiyaçları karşılanırsa bile duygusal olarak gelişimi risk altındadır. Çocuğun küçüklükteki hoş olmayan deneyimleri, yetişkinlik yaşamında daha çekingen ve korkulu bir yetişkin haline gelmesine neden olabilir. Çocuğun yanında bağırın baba, ileride kızgın olmasa da dahi çocuğun

gözünde babanın bir korku figürü olarak kalmasına neden olabilir. Şiddet de diğer pek çok davranış gibi öğrenilebilir (Cüceloğlu, 1992). Böyle deneyimleri olan çocukların şiddeti ortaya çıkaran saldırganlık dürtüleri görülebilir (Kafadar & Sehliskoğlu, 2019). Bununla birlikte aile içi şiddetin kuşaklar arasında aktarılmasında şiddete maruz kalan kadar çocuklar da psikososyal gelişim açısından etkilenmektedir. Aile içi şiddete maruz kalan çocukların daha fazla şiddet uygulayıcısı olduğu görülmüştür (Vahip & Doğanavşargil, 2006).

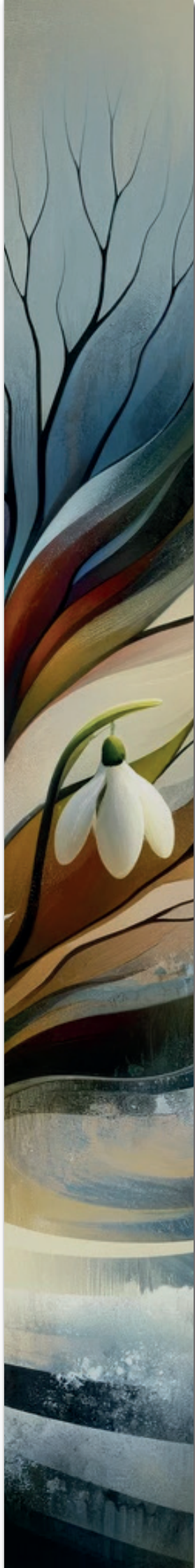
### **Kadına yönelik şiddet türleri**

#### *Kadına Yönelik Fiziksel Şiddet*

Kadının iradesi dışında gerçekleşen fiziksel olarak zarar verici eylemleri içerir. Fiziksel şiddet vurma, çeşitli araçlarla vücuduna zarar verme, kolunu bükerek acıtma, tekmeleme, saçını çekme gibi eylemleri içerebilir. Fiziksel şiddet, şiddetin en sık görülen ve en görünür halidir. Daha çok bedene yöneliktir ve bedensel güce dayalıdır. Kontrol etmeyi ve çeşitli acı ve korku yaşatacak eylemleri içerir. Bu şiddet türünde hafif yaralanmalardan cinayete kadar geniş bir yelpaze yer almaktadır. Aile bireylerinin biri üzerinde sigara söndürmek, kaynar su dökmek, çeşitli kesici delici aletlerle yaralamak fiziksel şiddete örnek olarak gösterilebilir. Fiziksel şiddetin uygulayıcısında bir güç temsil edilir ya da çeşitli araç gereçler kullanılarak eylem gerçekleştirilir (Adak, 2012). Fiziksel şiddet kadını değersiz hissettirir, kadının korkmasına ve öz saygısını yitirmesine neden olmaktadır (Özbay vd., 2014).

#### *Kadına Yönelik Sözel Şiddet*

Kadınlar üzerinde gerçekleştirilen korkutma, sindirme, cezalandırma aracı olarak çeşitli söz ve hareketlerin kullanılmasıdır. Kadını küçük düşürerek güvenini sarsmak ve yaralamak amacıyla ona ağır sözler söylemek ya da eleştirmek buna örnektir (Öztürk, 2011). Kadınlara yönelik gerçekleştirilen her türlü hakaret, küfür, aşağılama,



kadının bedeniyle ya da görüntüsüyle alay etmek, kadına bağırarak gibi çeşitli hareketleri içeren ev içerisinde ya da başka kişilerin bulunduğu ortamlarda gerçekleştirilen sözel şiddet en yaygın şiddet türlerinden biridir. Kadının öz benliğini yaralanmasına neden olur (Ozturk vd., 2016). Bir ilişkisi olan 15-49 yaş arası kadınların dörtte birinden fazlası, yaşamları boyunca en az bir kez (15 yaşından itibaren) fiziksel ve/veya cinsel şiddete maruz kalmıştır. Yaşam boyu eş veya partner şiddeti sıklığı bölgeler arası farklılıklar göstermektedir (García-Moreno vd., 2013).

#### *Kadına Yönelik Duygusal Şiddet*

Kadına yönelik duygusal şiddetin kadın üzerinde somut fiziksel etkileri bulunmamaktadır. Ancak yaratmış olduğu ruhsal ve psikolojik açıdan etkiler nedeniyle kadının yaşam kalitesini bozan ve tedavi gerektiren anksiyete, depresyon, somatik bozukluklar gibi hastalıklara neden olur. Duygusal şiddet örneklerine kadını küçük düşürmek, küçümsemek, kadını söylediği şeylerden ya da yaptığı şeylerden utandırmak, alay etmek, kadına sevgi ya da şefkat göstermemek, kadının kendini suçlu hissetmesini sağlamak ve kadının kötü hissetmesini sağlamak sayılabilir. Kadını bir hizmetçi gibi görmek, kadına kararlar alırken danışmamak, evin sahibi gibi davranmak, erkeklerin

ve kadınların rollerinin belirlemek, erkek cinsiyetin ayrıcalığını kullanmak da diğer duygusal şiddet türleridir (Ozturk vd., 2016).

#### *Kadına Yönelik Ekonomik Şiddet*

Ekonomik şiddet gelir kaynaklarının kadın üzerinde kullanılmasıyla olmaktadır. Bazı negatif davranış biçimleri de kadınlar üzerindeki ekonomik şiddete dahil edilebilir. Kadının çalışmasına engel olunması, kadının iş yaşamında ilerlemesinin durdurulması, çeşitli fırsatların değerlendirilmesinin engellenmesi, kadına az miktarda para verilmesi ve bununla hayatını idame ettirmeye zorlanması, kadından mümkün olmayan şeyleri gerçekleştirmesinin talep edilmesi gibi örnekler ekonomik şiddet sayılmaktadır. Aynı zamanda kadınla ilgilenmemek, kadının ihtiyaçlarını karşılamamak kadınlara yönelik ekonomik şiddete örnektir (Ozturk vd., 2016). Ekonomik şiddet, bir kontrol davranış biçimidir, duygusal ya da psikolojik şiddet içerisinde değerlendirilebilir (Stylianou, 2018). Ekonomik şiddet, bir kadının ekonomik kaynakları kazanma, bu kaynakları kullanma ve sürdürme yeteneğini kontrol altına almayı amaçlayan, bu yolla onu ekonomik güvenliğinden ve kendi kendine yetebilirliğinden alıkoymayı sağlar (Adams vd., 2008).



### *Kadına Yönelik Cinsel Şiddet*

Cinsel ilişkide bulunmak isteyen erkeğin güç kullanarak zorla bir kadının isteği dışında bir eylem gerçekleştirmesi cinsel şiddete örnektir. Kadına cinsel bir objeymiş gibi davranmak, cinselliği bir cezalandırma yöntemi olarak kullanmak ve duygusal baskı kullanıp cinsel ilişkiye kadını zorlamak cinsel şiddete örnek davranışlardır. Bu davranışlar sonucunda kadın hem duygusal hem de fiziksel açıdan etkilenmektedir (Ozturk vd., 2016). Kadına yönelik cinsel şiddet kadının iradesi dışında ilişki kurma, tecavüz, sözlü ve fiili olarak gerçekleştirilen tacizleri kapsamaktadır. Kadına yönelik cinsel şiddet olgusu özellikle kadın cinselliğın tabu olduğu toplumlarda, namus, şeref gibi kavramların önemli olduğu toplumlarda varlığını sürdürmektedir. Cinsel şiddette seksüel bir motivasyon vardır. Bir kişiyi istemediği zamanda ya da istemediği şekilde cinsel ilişkiye zorlamak, gebelikle ya da cinsel yolla bulaşan hastalığa yakalanmasına neden olmak, cinsel ilişki sırasında kadını incitmek, kadının canını acıtmak, kadına tecavüz etmek, başka kişilerle ilişkiye zorlamak, çeşitli doğum kontrol yöntemlerinin kullanılmasını önlemek, cinsel organına zarar vermek, kadını fahişe olmakla ya da frijit olmakla suçlamak, kadına namus ve töre nedeniyle baskı uygulamak ya da öldürmek cinsel şiddete örnek sayılabilir (Akkaş & Uyanık, 2016). Genellikle fiziksel şiddetle birlikte görülmektedir. Geleneksel olarak kadınlık ve erkeklik rolleri ile ilişkilidir. Toplumda mahrem bir alandır ve tabu olarak görülmektedir ve tespiti zordur. Cinsel şiddet maruz kalan kadının hakkında konuşmaktan en çok imtina ettiği şiddet türüdür (Adak, 2012).

### *Kadına Yönelik Dijital Şiddet*

Dünya Sağlık Örgütü şiddeti “kendisine, başka bir kişiye veya bir grup veya topluluğa yönelik olarak fiziksel güç veya güç kullanma veya gerçek veya tehdit edilen güç kullanma niyeti” olarak tanımlar (de Araújo vd., 2022). Kadına yönelik dijital şiddet, kadınlara dijital platformlarda zarar verme amacı taşıyan veya kadınları hedef alan cinsiyet temelli şiddet biçimidir. Bu şiddet türü, internet, sosyal

medya, cep telefonları ve diğer dijital iletişim araçları üzerinden gerçekleştirilir. Kadına yönelik dijital şiddet, aşağıdaki şekillerde ortaya çıkabilir:

**Siber Zorbalık:** Kadınlara kötü niyetli mesajlar, tehditler, hakaretler ve cinsiyetçi içerikler içeren iletiler göndermek.

**Kişisel Bilgi Sızdırma:** Kadınların özel bilgilerini, fotoğraflarını veya videolarını izinsiz şekilde paylaşmak veya ifşa etmek.

**Siber Takip:** Kadınları dijital platformlarda takip etmek ve sürekli olarak çevrimiçi aktivitelerini izlemek.

**Dijital Şiddet İçeren İnternet İtibarı Saldırıları:** Kadınları ahlak dışı veya yanıltıcı içeriklerle zan altında bırakmak veya itibarlarını zedelemek amacıyla sahte profiller ve haberler oluşturmak.

**Siber Taciz:** Kadınlara sürekli olarak istenmeyen mesajlar veya cinsel içerikli talepler göndermek.

Kadınlar erkeklerden 27 kat daha fazla online şiddete maruz kalmaktadır (Crosas Remón & Medina Bravo, 2019). Kadına yönelik dijital şiddet, kurbanlarını duygusal ve psikolojik olarak etkileyebilir ve onları çevrimiçi varlıklarını korumak için korkutabilir. Bu tür şiddet, kadınların dijital alanlarda ifade özgürlüğünü sınırlayabilir ve onları çevrimiçi katılımı reddetmeye zorlayabilir. Kadına yönelik dijital şiddetle mücadele etmek için hukuki önlemler, eğitim ve farkındalık artırma faaliyetleri

gibi çeşitli yaklaşımlar benimsenmektedir.

## **Dünya’da Kadına Yönelik Şiddetin Boyutları**

Dünya genelinde tahmini 736 milyon kadın, hayatlarının en az bir döneminde fiziksel ve/veya cinsel partner şiddetine veya partner dışı cinsel şiddete maruz kalmıştır. Birleşmiş Milletler Kadına Yönelik Şiddet Çalışma Grubu tarafından 2000-2018 yılları arasında 161 ülke ve bölgede yapılan bir sıklık çalışmasına göre, dünya genelinde kadınların neredeyse üçte birinin veya yüzde 30’unun, bir eş veya partner tarafından fiziksel ve/veya cinsel şiddete veya eş dışı cinsel şiddete veya her ikisine maruz kalmıştır (Violence against Women, t.y.).

Avrupa Birliği’nde her 10 kadından biri 15 yaşından itibaren siber tacize uğradığını belirtmektedir (Radionova-Girsa, 2019). Arap ülkelerinde yapılan bir çalışmada ise bölgedeki kadın internet kullanıcılarının %60’ı son bir yılda çevrimiçi şiddete maruz kaldığını bildirmiştir (Wagner vd., 2012). COVID-19 pandemisi sırasındaki kapanmalar ve sosyal ve ekonomik etkiler, kadınların şiddet uygulayan partnerlere maruz kalmasını artırmış ve hizmetlere erişimlerini sınırlamıştır. İnsani krizler ve yerinden edilme durumları, mevcut şiddeti, örneğin eş veya partner şiddetini ve eş dışı cinsel şiddeti şiddetlendirmekte ve kadınlara yönelik yeni şiddet formlarına yol açmaktadır. 2020 yılında tespit edilen insan ticareti kurbanlarının yaklaşık dörtte birinin yetişkin kadınlar ve yaklaşık dörtte

birinin ise kız çocukları olduğu görülmektedir. En az 200 milyon kadın ve kız çocuğu, kadın sünnetinin yaygın olduğu 31 ülkede bu uygulamaya tabi tutulmuştur (Facts and Figures, 2023; Global Gender Gap Report 2023, t.y.).

Kadına yönelik şiddet kamusal alanda da yüksek oranda görülmektedir. Uluslararası Parlamentolar Birliği'nin verilerine göre; 5 farklı bölgede, kadın parlamento üyelerinin %82'si görev süreleri boyunca psikolojik şiddete maruz kaldıklarını bildirmiştir (Union, 2019). Kadına yönelik şiddet, oldukça yaygın bir sorun olmasına rağmen, küresel anlamda kabul görmüş kanıtları oluşturmak açısından yavaş ilerlemektedir. Kadınların bedensel bütünlüğe sahip olma hakları, uluslararası hukuk çerçevesinde tam olarak tanınmış olup 1979'da yayınlanan Birleşmiş Milletler Kadınlara Karşı Her Türlü Ayrımcılığın Önlenmesi Sözleşmesi (CEDAW) bu hakları güvence altına almıştır. Ancak, şiddet meselesi resmi olarak bir cinsiyet temelli ayrımcılık biçimi olarak kabul edilmeden önce, bu sözleşme 1992 yılında güncellenmiştir. Bu değişiklik, kadına yönelik şiddetin uluslararası düzeyde ciddiyeti ve yaygınlığı açısından önemli bir adım olarak kabul edilmektedir (Violence against women and girls – what the data tell us, t.y.). Kadına yönelik şiddetle ilgili yasalara bakıldığında 162 ülke aile içi şiddetle, 147 ülke de işyerinde cinsel tacizle ilgili yasaları kabul etmiştir (Women, Business and the Law - Gender Equality, Women Economic Empowerment - World Bank Group, t.y.).

### **Türkiye'de Kadına Yönelik Şiddetin Boyutları**

Ortaya konan uluslararası verilere bakıldığında, OECD ülkeleri arasında en fazla şiddete maruz kalan kadınlar Türkiye'de yaşayan kadınlardır. Türkiye, %38 oranla kadınların en fazla şiddete maruz kaldığı OECD ülkesi olarak birincisi sırada yer alırken onu, %37.4 oranla Kolombiya, %36 oranla Kosta Rika takip etmektedir (Gender - OECD, t.y.).

Türkiye'de kadına yönelik şiddet, toplumsal cinsiyet eşitsizliğinin en acı verici yansımalarından biri olarak karşımıza çıkmaktadır. Yapılan araştırmalar, bu sorunun güncelliğini koruduğunu ve çok boyutlu bir yaklaşım gerektirdiğini göstermektedir. Türkiye'de Kadına Yönelik Aile İçi Şiddet Araştırmasına göre kadınlar en fazla yakın ilişkide oldukları erkekler tarafından şiddete maruz bırakılmaktadırlar. Evlenmiş kadınların eş veya birlikte oldukları erkekler tarafından yaşamlarının

herhangi bir döneminde maruz kaldıkları fiziksel şiddet %36, cinsel şiddet ise %12 düzeyindedir. Kadınların ifade ettikleri şiddet biçimleri arasında en yaygın olanı, kadınların %44'ünün ifade ettiği duygusal şiddet veya istismardır. Her üç şiddet biçimine maruz kalan kadınlar arasında, eğitim düzeyi ve yaşadıkları hane halkının refah düzeyinin artması, şiddet mağduriyetlerinin azalmasına katkı sağlamaktadır (Yüksel vd., 2015).

Daha erken yaşlarda evlenen kadınlar arasında şiddet yaygınlığının daha fazla olduğunu görülmektedir. 18 yaşını tamamlamadan evlenen kadınların yaşamlarının herhangi bir döneminde maruz kaldıkları fiziksel ve/veya cinsel şiddet %50 iken, bu oran 18 yaşından sonra evlenen kadınlar için %33'tür. Kadınların maruz kaldıkları şiddet düzeyinin boşanma ve ayrı yaşama durumunda artması, şiddetin boşanma nedeni olabildiği gibi, boşanma talebinin de şiddete neden olduğunu düşündürmektedir. Boşanmış ya da ayrı yaşayan kadınların dörtte üçü eşlerinden fiziksel şiddete maruz kalmışlardır. Boşanmış kadınlar tüm şiddet biçimleri açısından en dezavantajlı konumdadırlar. Araştırma sürecinde kadınların eğitimlerine ve çalışma hayatına katılmalarının aile ve yakın çevre tarafından engellendiğine yönelik bilgi elde edilmiştir. Sonuçlar, her 10 kadından 3'ünün eğitiminin engellendiğini, 15 yaşından sonra ise

her 10 kadından 1'inin çalışmasının engellendiğini ortaya koymaktadır (Yüksel vd., 2015). Araştırmalar aldatma ve alkol kullanımının kadınların sözel ve psikolojik şiddete maruz kalma olasılığını artırdığını göstermektedir (Alkan vd., 2022).

### **Kadına Yönelik Şiddetin Sonuçları ve Etkileri**

Kadına yönelik şiddetin en önemli sonuçlarından biri şiddetin kadınların ve çocukların üzerindeki fiziksel ve ruhsal etkileridir. Bu etkiler dolaylı ya da doğrudan gerçekleşebilir. Fiziksel şiddete ya da cinsel şiddete maruz kalınması sonucu oluşan yaralanmalar, şiddetin kadın sağlığı üzerindeki doğrudan etkilerine örnektir. Bunun yanında yaşamının herhangi bir döneminde şiddete maruz kalan kadınlarda genel ve ruhsal sağlık problemleri görülebilmektedir. Başka ülkelerde yapılan bazı araştırmalarda fiziksel ve ruhsal rahatsızlıkların şiddetin doğrudan bir sonucu olmadığı belirtilmiştir. Ancak şiddet yaşayan kadınlarda ruhsal ve fiziksel problemler daha sıktır (García-Moreno vd., 2005). Kadına yönelik şiddetin önem sonuçlarından biri de şiddetin kuşaklar arasında aktarımıdır. Yetiştikleri ailede şiddet olan kadınlar kendi yaşamlarında şiddete maruz kalmaktadır. Kadının şiddete maruz kaldığı evlerde hem annenin hem de babanın çocuğa yönelik şiddeti önem kazanmaktadır (Yüksel vd., 2015).

Kadına Yönelik Aile İçi Şiddet Araştırmasında eşinin ya da birlikte olduğu erkeğin şiddetine maruz kalmış kadınlara yaralanmalar, yaralanmaların sayısı ve biçimi hakkında sorular sorulmuştur. Kentlerde kıra göre yaralanmaların daha sık olduğu belirtilmiştir. Araştırmada kadınların yaşlarına göre dağılımı farklı çıkmamıştır ve hemen hemen dört kadından biri şiddet sonucu yaralandığını belirtmiştir. Kadının eğitim düzeyi ve şiddetin yaygınlığı negatif ilişkili olmasına rağmen şiddet sonucu yaralanma üzerinde böyle bir etki görülmemiştir. Araştırmada eğitim düzeyi yüksek olan kadınların daha fazla yaralandığı görülmüştür. Araştırmada birliktelik durumuna göre en dezavantajlı olan grup eşinden boşanmış veya eşiyle ayrı yaşayan kadınlardır. Şiddet sonucu yaralanan on kadından altısının birkaç kez veya daha fazla yaralandığı görülmüştür. Şiddet sonucu yaralanan her iki kadından biri tedavi almayı gerektirecek kadar şiddetli bir biçimde yaralandığını belirtmiştir. Türkiye genelinde yaralanmalar en sık çizik, sıyrık veya yara bere şeklindedir. Bunu kulak zarında patlama, gözde yaralanma ve morarma takip etmiştir (Yüksel vd., 2015).

Toplumsal cinsiyete dayalı olarak kadın üreme sağlığı olumsuz yönde etkilenir. Afrika'da yapılmış bir çalışmada şiddete maruz kalan kadınların karşılaştığı partnerlerin riskli cinsel davranışlara sahip olduğu, yetersiz kondom kullanımlarının olduğu, cinsel yolla bulaşan enfeksiyonlara yatkın olduğu bulunmuştur (Seth vd., 2010). Partner şiddetine maruz kalan kadınların HIV bulaş riskleri de fazladır (Organization, 2014). Kadınlar eşlerine kondom kullanma konusunda ısrar edince de şiddet eşleri tarafından bir çözüm olarak uygulanmaktadır (Gaikwad vd., 2011). Gebe kadınlar da partner şiddetine maruz kalmaktadır. Erken doğum, düşük doğum ağırlığı, fetal ve neonatal ölüm oranlarında artış, obstetrik komplikasyonların artışı gibi sorunlar gebe kadınlardaki şiddetin sonuçlarıdır (Berhanie vd., 2019).

Kadına yönelik şiddet, bir dizi kronik hastalıkla da ilişkilendirilmiştir. İstismara uğrayan kadınlarda kardiyovasküler hastalıklar, daha yüksek bir sıklıkta görülmektedir (Whiting vd., 2017). ABD'de 2010 yılında gerçekleştirilen ulusal bir çalışmada, şiddet gören kadınlarda astım, irritabl bağırsak sendromu ve Diabetes Mellitus gibi sağlık sorunlarının daha yaygın olduğunu gösterilmiştir (Black vd., 2011). Şiddete uğrayan kadınların obez olma olasılığı şiddete maruz kalmayanlardan fazladır (Bosch vd., 2017). Depresyon ve Travma Sonrası Stres Bozukluğu oranlarının yüksekliği dikkate alındığında, partner şiddeti mağduru bireylerin intihar girişimi ve tamamlanmış intihar riskinin arttığı görülmektedir (Parks vd., 2014).



Kadına yönelik şiddet kadınların ruh sağlığı ve refahı üzerinde ciddi etkilere yol açan bir sorundur. Var olan şiddetin hem akut hem de uzun vadede etkileri görülebilir. Şiddet ya da travma kadınları depresyon, anksiyete, travma sonrası stres bozukluğu, çeşitli bozuklukları, madde kullanım bozuklukları, somatoform bozukluklar ve kişilik bozukluklarına karşı savunmasız hale getirebilir. Bu etkiler kadınların hem fiziksel hem de ruhsal sağlık üzerinde şiddetin ciddi bir tehdit oluşturduğunu düşündürmektedir (Salom vd., 2015). Şiddetin ergenlerin sağlığı üzerindeki etkilerini araştıran bir çalışmada, partner şiddeti ve partner dışı cinsel şiddetin her ikisinin de ruh sağlığı, madde kullanımı, cinsel ve üreme sağlığı ile öznel sağlık açısından olumsuz etkilerle ilişkilendirildiği gözlemlenmiştir (Decker vd., 2014). Partner şiddetine maruz kalan kadınlarda ruh sağlığı açısından olumsuz sonuçlarla karşılaşma olasılıkları yüksekken, fiziksel sağlık açısından şiddete maruz kalmayan kadınlara benzer sağlık sonuçları olduğu görülmüştür (Kamimura vd., 2014). İlginç bir şekilde partner şiddetine maruz kalan kadınlarda sağlık hizmetlerinden yararlanma oranları düşüktür (Kulwicki vd., 2015).

### **Kadına Yönelik Şiddetin Önlenmesi ve Mücadelesi**

Kadına yönelik şiddet, dünya genelinde kadınların insan haklarının ihlal edilmesinin en yaygın ve ciddi biçimlerinden biridir. Bu sorunla

mücadele etmek için uluslararası toplum, çeşitli sözleşmeler ve hukuki düzenlemelerle kadınların korunmasını ve şiddetin önlenmesini hedefleyen bir çerçeve oluşturmuştur. Kadına yönelik şiddetle mücadelede en önemli uluslararası belgelerden biri, CEDAW'dır. 1979 yılında kabul edilen CEDAW, kadınlara karşı ayrımcılığı yasaklayan ve devletlerin bu konuda yükümlülüklerini belirleyen bir dizi ilkeyi içermektedir. Sözleşme, kadınların siyasi, ekonomik, sosyal, kültürel ve sivil haklarının tam olarak tanınmasını talep eder ve devletlerin bu hakları korumak için gerekli adımları atmasını şart koşmaktadır (Convention on the Elimination of All Forms of Discrimination against Women, t.y.).

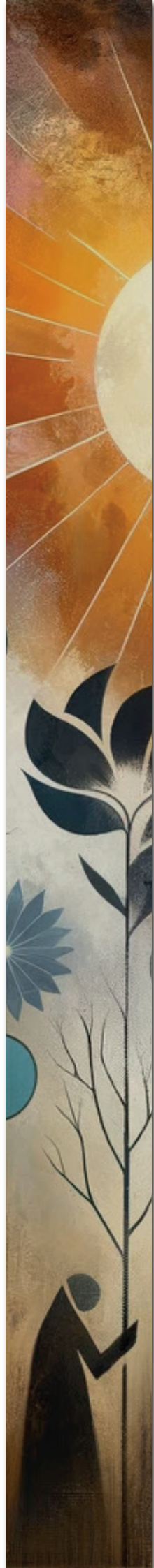
Bir diğer önemli belge ise Kadına Yönelik Şiddet ve Aile İçi Şiddetin Önlenmesi ve Bunlarla Mücadele Konusunda Avrupa Konseyi Sözleşmesidir, genellikle İstanbul Sözleşmesi olarak anılmaktadır. 2011 yılında imzalanan bu sözleşme, kadına yönelik şiddetin önlenmesi, mağdurların korunması ve şiddet faillerinin yargılanması konusunda kapsamlı bir çerçeve sunar. İstanbul Sözleşmesi, kadına yönelik şiddeti bir insan hakları ihlali ve cinsiyet eşitliği meselesi olarak tanımlar ve devletlerin bu konuda somut önlemler almasını zorunlu kılmaktadır (Council of Europe Convention on Preventing and Combating Violence against Women and Domestic Violence (CETS No. 210), t.y.). Uluslararası sözleşmeler, devletlerin ulusal

hukuk sistemlerine entegre edilmeli ve uygulanmalıdır. Bu bağlamda, birçok ülke kadına yönelik şiddeti önlemek ve mücadele etmek için kendi yasal düzenlemelerini oluşturmuştur. Örneğin, Türkiye 6284 sayılı Ailenin Korunması ve Kadına Karşı Şiddetin Önlenmesine Dair Kanun'u kabul ederek, şiddet mağdurlarına koruma ve destek sağlamak için yasal bir temel oluşturmuştur. Ancak, bu tür yasal düzenlemelerin etkinliği, uygulamadaki kararlılık ve kaynakların yeterliliği ile doğrudan ilişkilidir (Ailenin Korunması ve Kadına Karşı Şiddetin Önlenmesine Dair Kanun, 2012).

Uluslararası sözleşmelerin ve ulusal yasaların uygulanması, çeşitli zorluklarla karşılaşabilir. Bu zorluklar arasında yeterli kaynakların ayrılmaması, yasal düzenlemelerin toplumun tüm kesimleri tarafından benimsenmemesi ve yargı sisteminin etkin bir şekilde işlememesi sayılabilir. Ayrıca, toplumsal cinsiyet eşitliği ve kadın haklarına yönelik direnç de uygulamayı zorlaştıran faktörler arasındadır. Kadına yönelik şiddetin önlenmesi ve mücadelesinde uluslararası sözleşmeler ve hukuki çerçeve, bu sorunla etkin bir şekilde mücadele etmek için hayati öneme sahiptir. Ancak, bu çerçevenin başarısı, devletlerin ve toplumun bu konudaki kararlılığına ve bu alana yeterli kaynak ayırmasına bağlıdır. Toplumsal cinsiyet eşitliğinin sağlanması ve kadınların güçlendirilmesi, bu mücadelenin temel taşlarından biri olmaya devam etmektedir.

### **Sonuç ve Çözüm Önerileri**

Şiddet toplumsal bir olgudur. Tek bir nedenle açıklanamayacak kadar karmaşıktır. Farklı bilim alanlarının konusudur. Uzamış stresli hayata bağlı olarak depresyon, sosyal çekilme üretkenlikte azalma, ilgisizlik görülebilir. Toplumsal hayatın en önemli sorunlarından biri şiddettir. Şiddete dair haberler kanıksanmış, medyada sık sık kendine yer bulmaktadır. Duyarsızlaşmış toplum bu tür haberleri artık ilgi göstermemektedir. Kadına yönelik ayrımcılık günümüze kadar devam etmiştir. Kadına yönelik şiddet toplumsal cinsiyetin bir yansıması olarak değerlendirilir. Ataerkil sistemde ve topluma hakim olan rollerde kendine yer bulmaktadır. Kadın ev yaşamına hapsedilmiştir ve sadece annelik ve eş olma görevlerini icra etme yetkisi verilen bir obje haline gelmiştir (Akkaş & Uyanık, 2016).



## Kaynaklar

- Acar, H., Akman, E., & Negiz, N. (2013). Sosyal Hizmet Temelleri ve Uygulama Alanları. Ankara: Maya Akademi Yayınları.
- Adak, N. (2012). Değişen toplumda değişen aile. Siyasal Kitabevi, Ankara.
- Adams, A. E., Sullivan, C. M., Bybee, D., & Greeson, M. R. (2008). Development of the Scale of Economic Abuse. *Violence Against Women*, 14(5), 563-588. <https://doi.org/10.1177/1077801208315529>
- Ailenin Korunması ve Kadına Karşı Şiddetin Önlenmesine Dair Kanun, 6284 Ailenin Korunması ve Kadına Karşı Şiddetin Önlenmesine Dair Kanun (2012), 20.03.2012. <https://www.mevzuat.gov.tr/mevzuat?MevzuatNo=6284&MevzuatTur=1&MevzuatTertip=5>
- AK,Ş.U.,GÖKULU,G.,BİLİR,O.,&KARACIK,N.E. (t.y.).ToplumsalCinsiyetEşitsizliğiveKadınaYönelikŞiddet.Geliş tarihii 02 Kasım 2023, gönderen <https://avys.omu.edu.tr/storage/app/public/damla.aslan/138623/%C5%9Eeref%20Uluocak%20vd%20-%20Toplumsal%20Cinsiyet%20E%20C5%9Fitsizli%20C4%9Fi%20ve%20Kad%20C4%B1na%20Y%20C3%B6nelik%20C5%9Eiddet.pdf>
- Akkaş, İ., & Uyanık, Z. (2016). Kadına Yönelik Şiddet. Nevşehir Hacı Bektaş Veli Üniversitesi SBE Dergisi.
- Aktaş, A. M. (2006). Aile içi şiddet: Kadının ve çocuğun korunması. Elma Yayınevi.
- Akyıldız, M. (2014). Kadına yönelik şiddetle mücadelede bir model olarak şiddet önleme ve izleme merkezi (Yayımlanmamış Yüksek Lisans Tezi). İstanbul Üniversitesi, İstanbul.
- Alkan, Ö., Serçemeli, C., & Özmen, K. (2022). Verbal and psychological violence against women in Turkey and its determinants. *PLOS ONE*, 17(10), e0275950. <https://doi.org/10.1371/journal.pone.0275950>
- Bal, M. D. (2014). Toplumsal cinsiyet eşitsizliğine genel bakış. *Kadın Sağlığı Hemşireliği Dergisi*, 1(1), 15-28.
- Berhanie, E., Gebregziabher, D., Berihu, H., Gerezgiher, A., & Kidane, G. (2019). Intimate partner violence during pregnancy and adverse birth outcomes: A case-control study. *Reproductive Health*, 16(1), 22. <https://doi.org/10.1186/s12978-019-0670-4>
- Black, M. C., Basile, K. C., Breiding, M. J., Smith, S. G., Walters, M. L., Merrick, M. T., & Stevens, M. R. (2011). National intimate partner and sexual violence survey. Atlanta, GA: Centers for Disease Control and Prevention, 75. [https://vawnet.org/sites/default/files/assets/files/2016-11/NRCWebinar\\_NISVSBriefingHandout.pdf](https://vawnet.org/sites/default/files/assets/files/2016-11/NRCWebinar_NISVSBriefingHandout.pdf)
- Bosch, J., Weaver, T. L., Arnold, L. D., & Clark, E. M. (2017). The Impact of Intimate Partner Violence on Women's Physical Health: Findings From the Missouri Behavioral Risk Factor Surveillance System. *Journal of Interpersonal Violence*, 32(22), 3402-3419. <https://doi.org/10.1177/0886260515599162>
- Butler, J. (2008). Cinsiyet belası. İstanbul: Metis Yayınları. <https://www.anarcho-copy.org/libre/judith-butler-cinsiyet-belasi-feminizm-ve-kimligin-altust-edilmesi.pdf>
- Convention on the Elimination of All Forms of Discrimination against Women. (t.y.). Geliş tarihi 05 Kasım 2023, gönderen <https://www.un.org/womenwatch/daw/cedaw/>
- Council of Europe Convention on preventing and combating violence against women and domestic violence (CETS No. 210), CETS No. 210, 2011. Geliş tarihi 05 Kasım 2023, gönderen <https://www.coe.int/en/web/conventions/full-list>
- Crosas Remón, I., & Medina Bravo, P. (2019). Ciberviolencia en la red: Nuevas formas de retórica disciplinaria en contra del feminismo. *Papers: revista de sociologia*, 104(1), 0047-0073.
- Cüceloğlu, D. (1992). İnsan ve Davranışı, Remzi Kitabevi, 3.
- de Araújo, A. V. M., do Bonfim, C. V., Bushatsky, M., & Furtado, B. M. A. (2022). Technology-facilitated sexual violence: A review of virtual violence against women. *Research, Society and Development*, 11(2), e57811225757-e57811225757.
- Decker, M. R., Peitzmeier, S., Olumide, A., Acharya, R., Ojengbede, O., Covarrubias, L., Gao, E., Cheng, Y., Delany-Moretwe, S., & Brahmbhatt, H. (2014). Prevalence and health impact of intimate partner violence and non-partner sexual violence among female adolescents aged 15–19 years in vulnerable urban environments: A multi-country study. *Journal of Adolescent Health*, 55(6), S58-S67.
- Dökmen, Y. Z. (2004). Toplumsal Cinsiyet. Sistem Yayıncılık.
- Erikli, S. (2020). Çalışma Yaşamında Toplumsal Cinsiyet Ayrımcılığının Görünümü. *Hacettepe Üniversitesi Sosyal Bilimler Dergisi*, 2(1), Article 1.
- Facts and figures: Ending violence against women. (2023, Ekim 26). UN Women – Headquarters. <https://www.unwomen.org/en/what-we-do/ending-violence-against-women/facts-and-figures>
- Fatmagül, B. (1995). Tek Tanrılı Dinler Karşısında Kadın. Metis Kadın Araştırmaları, İstanbul.
- Gaikwad, V., Madhukumar, S., & Sudeepa, D. (2011). An epidemiological Study of Domestic Violence Against Women and its Association with Sexually Transmitted Infections in Bangalore Rural. *Online journal of health and allied sciences*, 10(3). <https://citeseerx.ist.psu.edu/document?repid=rep1&type=pdf&doi=d556d7047eb59d05edd5ae48874f4a8018cb2b89>
- García-Moreno, C., Jansen, H. A., Ellsberg, M., Heise, L., & Watts, C. (2005). WHO multi-country study on women's health and domestic violence against women. World Health Organization. <https://dspace.ceid.org.tr/xmlui/bitstream/handle/1/93/ekutuphane4.1.6.4.pdf?sequence=1&isAllowed=y>
- García-Moreno, C., Pallitto, C., Devries, K., Stöckl, H., Watts, C., & Abrahams, N. (2013). Global and Regional Estimates of Violence Against Women: Prevalence and Health Effects of Intimate Partner Violence and Non-partner Sexual Violence. World Health Organization.
- Gender—OECD. (t.y.). Geliş tarihi 05 Kasım 2023, gönderen <https://www.oecd.org/gender/vaw.htm>
- Global Gender Gap Report 2023. (t.y.). World Economic Forum. Geliş tarihi 05 Kasım 2023, gönderen <https://www.weforum.org/publications/global-gender-gap-report-2023/>



- Gökkaya, V. B. (2009). Türkiye’de Şiddetin Kadın Sağlığına Etkileri. Cumhuriyet Üniversitesi Journal of Economics & Administrative Sciences (JEAS), 10(2). <https://www.acarindex.com/dosyalar/makale/acarindex-1423875117.pdf>
- Gürhan, A. G. N. (2010). Toplumsal Cinsiyet ve Din. International Labour Conference (Ed.). (2009). Gender equality at the heart of decent work: International Labour Conference, 98th Session, 2009 ; sixth item on the agenda (1. ed). Internat. Labour Off.
- Kafadar, H., & Sehlikoğlu, K. (2019). Bir tıp fakültesi öğrencilerinin kadına yönelik şiddet konusundaki görüş ve tutumlarının belirlenmesi. Adıyaman Üniversitesi Sosyal Bilimler Enstitüsü Dergisi, 32, 641-664.
- Kamimura, A., Christensen, N., Tabler, J., Ashby, J., & Olson, L. M. (2014). Prevalence of intimate partner violence and its impact on health: Female and male patients using a free clinic. Journal of Health Care for the Poor and Underserved, 25(2), 731-745.
- Kocacık, F., & Çağlayandereli, M. (2009). Ailede kadına yönelik şiddet: Denizli ili örneği. Uluslararası İnsan Bilimleri Dergisi, 6(2), 24-43.
- Kulwicki, A., Ballout, S., Kilgore, C., Hammad, A., & Dervartanian, H. (2015). Intimate Partner Violence, Depression, and Barriers to Service Utilization in Arab American Women. Journal of Transcultural Nursing, 26(1), 24-30. <https://doi.org/10.1177/1043659614524000>
- Marshall, G. (2020). Sosyoloji Sözlüğü (O. Akınhay & D. Kömürcü, Çev.). Bilim Ve Sanat Yayınları.
- Organization, W. H. (2014). Violence against women: Intimate partner and sexual violence against women: Intimate partner and sexual violence have serious short-and long-term physical, mental and sexual and reproductive health problems for survivors: Fact sheet. World Health Organization.
- Ozturk, O., Ozturk, O., & Tapan, B. (2016). The Effects of Violence Against Women Upon Women’s and Public Health. Health Care Academician Journal, 3(4), 139. <https://doi.org/10.5455/sad.13-1480680332>
- Özbay, D., Bilir, O., Uluocak, Ş., Gökulu, G., & Etizer Karacak, G. (2014). Toplumsal Cinsiyet Eşitsizliği ve Kadına Yönelik Şiddet. Paradigma Akademi Yayınları. <https://www.paradigmaakademi yayinlari.com/5171/toplumsal-cinayet-esitsizligi-ve-kadina-yonelik-siddet/>
- Öztürk, Ö. (2011). Türkiye’de kadına yönelik şiddet [PhD Thesis, Marmara Üniversitesi (Turkey)]. [https://search.proquest.com/openview/c724ad9dbc8c5b692d823b83c521f812/1?pq-origsite=gscholar&cbl=2026366&diss=y&ca\\_sa\\_token=LhSO0A6dLbMAAAAAA:NUGUEZt9aLMaxmNcfqK9Nv-u5MkHUjXuZTL2J4h7\\_PqJ3aJ4FxCS-PhOMsU\\_FMwSGfG6kHRk2g](https://search.proquest.com/openview/c724ad9dbc8c5b692d823b83c521f812/1?pq-origsite=gscholar&cbl=2026366&diss=y&ca_sa_token=LhSO0A6dLbMAAAAAA:NUGUEZt9aLMaxmNcfqK9Nv-u5MkHUjXuZTL2J4h7_PqJ3aJ4FxCS-PhOMsU_FMwSGfG6kHRk2g)
- Parks, S. E., Johnson, L. L., McDaniel, D. D., & Gladden, M. (2014). Surveillance for violent deaths—National violent death reporting system, 16 states, 2010. Morbidity and Mortality Weekly Report: Surveillance Summaries, 63(1), 1-33.
- Radionova-Girsa, E. (2019). Threats for women in cyberspace: Be protected using Internet. International conference on gender research, 742-XXI. <https://search.proquest.com/openview/d35efcf71d3dc45a67472c1adf97a389/1?pq-origsite=gscholar&cbl=4451209>
- Salom, C. L., Williams, G. M., Najman, J. M., & Alati, R. (2015). Substance use and mental health disorders are linked to different forms of intimate partner violence victimisation. Drug and alcohol dependence, 151, 121-127.
- Seth, P., Raiford, J. L., Robinson, L. S., Wingood, G. M., & DiClemente, R. J. (2010). Intimate partner violence and other partner-related factors: Correlates of sexually transmissible infections and risky sexual behaviours among young adult African American women. Sexual health, 7(1), 25-30.
- Sezen, Ü., Bayram, N., ULUYAĞCI, C., & BAYÇU, S. U. (2009). Kadına yönelik şiddet: TV dizilerinde kadına yönelik şiddet üzerine bir araştırma. Selçuk İletişim, 5(4), 95-104.
- Stylianou, A. M. (2018). Economic Abuse Within Intimate Partner Violence: A Review of the Literature. Violence and Victims, 33(1), 3-22. <https://doi.org/10.1891/0886-6708.33.1.3>
- Şener, E. B. (2011). Kadına Yönelik Aile İçi Şiddeti Önlemede 4320 Sayılı Ailenin Korunmasına Dair Kanun ve Değerlendirilmesi. T.C. Başbakanlık Kadının Statüsü Genel Müdürlüğü. <https://aile.gov.tr/media/2522/ekinsener.pdf>
- Union, I.-P. (2019). Sexism, harassment and violence against women parliamentarians: Issues brief. (No Title). <https://cir.nii.ac.jp/crid/1130013316422321539>
- UNITE to End Violence against Women Campaign. (t.y.). UN Women – Headquarters. Geliş tarihi 06 Kasım 2023, gönderen <https://www.unwomen.org/en/what-we-do/ending-violence-against-women/unite>
- Vahip, I., & Doğanavşargil, Ö. (2006). Aile içi fiziksel şiddet ve kadın hastalarımız. Türk Psikiyatri Dergisi, 17(2), 107-114.
- Violence against women. (t.y.). Geliş tarihi 05 Kasım 2023, gönderen <https://www.who.int/news-room/fact-sheets/detail/violence-against-women>
- Violence against women and girls – what the data tell us. (t.y.). World Bank Gender Data Portal. Geliş tarihi 05 Kasım 2023, gönderen <https://genderdata.worldbank.org/data-stories/overview-of-gender-based-violence/>
- Wagner, B., Schulz, W., & Knaevelsrud, C. (2012). Efficacy of an Internet-based intervention for posttraumatic stress disorder in Iraq: A pilot study. Psychiatry Research, 195(1), 85-88. <https://doi.org/10.1016/j.psychres.2011.07.026>
- Whiting, K., Liu, L. Y., Koyutürk, M., & Karakurt, G. (2017). NETWORK MAP OF ADVERSE HEALTH EFFECTS AMONG VICTIMS OF INTIMATE PARTNER VIOLENCE. Pacific Symposium on Biocomputing. Pacific Symposium on Biocomputing, 22, 324-335. [https://doi.org/10.1142/9789813207813\\_0031](https://doi.org/10.1142/9789813207813_0031)
- Women, Business and the Law—Gender Equality, Women Economic Empowerment—World Bank Group. (t.y.). [Text/HTML]. World Bank. Geliş tarihi 05 Kasım 2023, gönderen <https://wbl.worldbank.org/>
- Yüksel, İ., Çavlin, A., Ergöçmen, B., Turkey, & Hacettepe Üniversitesi (Ed.). (2015). Türkiye’de kadına yönelik aile içi şiddet araştırması. T.C Aile ve Sosyal Politikalar Bakanlığı.