





## Özgün Makale

## Kadınların Gözünden Tütün: Bir Fotoses Araştırması

## Tobacco Through Women's Eyes: A Photovoice Study

Temmuz Gönc Şavran<sup>1</sup>, Başak Daban<sup>2</sup>, Melek Ekiz<sup>2</sup>, Zübeyde Nazir<sup>2</sup>

1. Prof. Dr., Anadolu Üniversitesi, Sosyoloji Bölümü, Eskişehir, Türkiye
2. Doktorant, Anadolu Üniversitesi Lisansüstü Eğitim Enstitüsü, Eskişehir, Türkiye

## Öz

Bu çalışmanın amacı 2025 yılında tamamlanan nitel bir araştırmanın bulguları üzerinden tütün kullanımının kadınlar için anlamının ne olduğunu incelemektir. Eskişehir’de fotoses deseniyle yürütülen araştırmanın katılımcı grubu 15 kadından oluşmaktadır. Amaçlı örnekleme ile seçilen katılımcıların dahil edilme kriteri en az son iki yıldır mamul, sarma, elektronik sigara veya nargile kullanıyor olmalarıdır. Fotoses desenine uygun olarak katılımcılarla iki odak grup görüşmesi yapılmış, ilkinde kendilerinden tütünü anımsatan veya çağrıştıran fotoğraf çekmeleri istenmiş, ikinci görüşmede bu fotoğraflar katılımcılar tarafından yorumlanmış ve tartışılmıştır. Veriler tematik olarak analiz edilmiş, dört tema ortaya çıkmıştır. Bunlar mekânsal ve zamansal kontrol sağlama, ataerkil otoriteye sembolik başkaldırı ve bireysel kimlik inşası, duygusal emeği düzenleme, denormalizasyon, damgalanma ve uyum stratejileridir. Bulgular tütün kullanımının kadınlar için toplumsal cinsiyet ve gündelik yaşamla ilgili bir sosyolojik olgu olduğunu, ataerkil normlarla müzakere edilen, bireysel kimliği destekleyen bir aidiyet alanı olduğunu göstermektedir. Tütünle ilgili çalışmalarda tütün kullanımını sadece madde bağımlılığı olarak ele almak ona yüklenen anlamı ve eylemin içinde gerçekleştiği bağlamı görmezden gelmektedir. Tütünle mücadele politikalarının bu derinliği dikkate alarak planlanması önerilir.

**Anahtar sözcükler:** Toplumsal cinsiyet, sağlık sosyolojisi, tütün kullanımı, bağımlılık

## Abstract

Through the findings of a qualitative research completed in 2025, the aim of this study is to examine the meanings of tobacco use for women. The study was conducted in Eskişehir with photovoice design, included 15 women participants. Participants were selected through purposive sampling. Inclusion criteria was to have used hand-rolled, electronic cigarettes, or hookahs for at least the last two years. Two focus group interviews were conducted with the participants, in accordance with the photovoice design. In the first interview, they were asked to take photographs that reminded or evoked tobacco; in the second interview, these photographs were interpreted and discussed by the participants. The data were analyzed thematically and these four themes revealed: spatial and temporal control, symbolic rebellion against patriarchal authority and the construction of individual identity, regulation of emotional labor, denormalization, stigmatization, and conformity strategies. The findings indicate that tobacco use is a sociological phenomenon related to gender and daily life for women, a space of belonging negotiated with patriarchal norms and supporting individual identity. In studies related to tobacco, addressing tobacco use only as a substance addiction ignores the meaning attributed to it and the context in which the act takes place. It is recommended that tobacco control policies be planned taking this depth into account.

**Keywords:** Gender, sociology of health, tobacco use, addiction

Bu makalede yer alan verilerin bir kısmı 27.12.2025 tarihinde Konya’da düzenlenen Uluslararası Selçuk Bilimsel Araştırmalar Kongresi’nde sunulmuş olan “Tütün Kullanımı ve Toplumsal Cinsiyet: Nitel Bir Araştırma” başlıklı bildiriye sunulmuştur.

**Geliş Tarihi / Received:** 13.05.2026 **Kabul Tarihi / Accepted:** 08.06.2026 **Yayın Tarihi / Published:** 19.06.2026

**Sorumlu Yazar / Correspondence:** Temmuz Gönc Şavran **Eposta:** , tgonc@anadolu.edu.tr

**Sorumlu Editör / Handling Editor:** Nuray Özgülnar

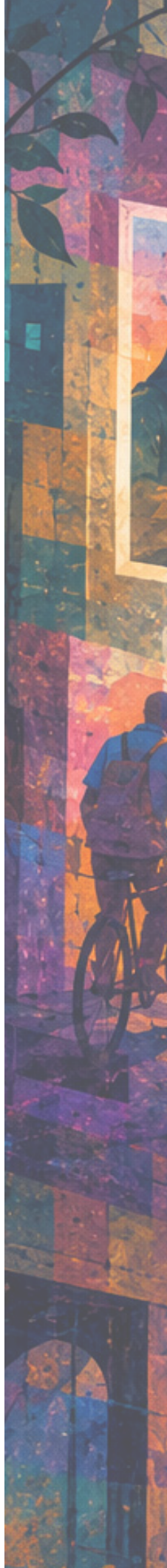
**Atf için / Suggested Citation:** Gönc Şavran, T., Daban, B., Ekiz, M., Nazir, Z. (2026). Kadınların Gözünden Tütün: Bir Fotoses Araştırması *Sosyal Bilimler ve Sağlık Bülteni (SoSa)*, BAHAR(18), 19-35

## Giriş

Tütün kullanımı sosyolojik perspektifle incelendiğinde bir bağımlılık davranışının ötesinde, semboller, ritüeller ve sosyalleşme süreçleriyle ilgili bir pratik olarak okunabilir. Bu durum kadınların tütün kullanımı söz konusu olduğunda daha da belirginleşir. Bu çalışmanın amacı, Türkiye bağlamında kadınların tütün kullanım deneyimlerini, bu pratiğin toplumsal cinsiyet rejimi ile kesişen kültürel anlamlarını ortaya çıkaracak şekilde incelemektir. Çalışma tütün kullanımını salt bir bağımlılık veya sağlık sorunu olarak değil, kadınların gündelik hayatta özerklik, kimlik, bakım ve direniş stratejileri geliştirdikleri çok boyutlu bir sosyal fenomen olarak kavramsallaştırmayı hedeflemektedir.

Kadınların tütün kullanımına dair geleneksel sağlığı iyileştirme yaklaşımlarının ötesinde, sosyolojik bir bakış öneren Daykin'e (1993) göre tütün, genç kadınlar için yalnızca bir bağımlılık değil, içinde yaşadıkları toplumsal ve kültürel bağlamda anlam kazanan bir pratiktir. Bu pratik, kimlik inşasında özerkliği ve yetişkinliğe geçişi sembolize eder, akran ilişkilerinde ise bir sosyal bir dayanışma aracı haline gelir. Bunların yanında günlük stres ve gerilimlerle başa çıkma aracı olarak ve toplumsal ince beden baskısı nedeniyle oluşan kilo kontrolü sürecinde iştah kesici bir araç olarak kullanılır. Daykin (1993) bu nedenle genç kadınların tütün kullanımını azaltmaya yönelik müdahalelerinin, tütünün sosyal ve psikolojik işlevlerini kabul ederek, alternatif olarak anlamlı kimlikler, destekleyici sosyal bağlar, stres yönetiminde başka yollar sunarak yapılması gerektiğini ileri sürer. Sadece sağlık riski üzerinden yürütülen tütün kontrol çabalarının tütünün, spesifik olarak sigaranın gündelik yaşamdaki işlevsel rolünü ve anlamını görmezden geldiği için ancak sınırlı bir etkiye sahip olacağını savunur.

Hanisch'in (1970) kişisel olan politiktir ilkesinden yola çıkarak kadınların tütünle kurduğu ilişkinin ataerkil kapitalist düzenin kadın bedeni, zamanı ve emeği üzerinde kurduğu karmaşık tahakkümün ve bu tahakküm karşısında geliştirilen uyum ve direniş stratejilerinin uygulandığı alanlardan biri olduğu söylenebilir. Örneğin bir kadının bakım verdiği çocuklardan ve yaşlılardan kısa süreliğine uzaklaşarak balkonda veya evin önünde içtiği bir sigara, bakım emeğinin görünmez ve karşılıksız yükünden sıyrılma, Graham'ın (1993) ifadesiyle kendine ait mekansal ve zamansal bir alan açma çabasıdır. Bu mikro-pratik, neoliberalizmin bireyselleştirdiği ve sağlığı bireysel bir sorumluluk ve ahlaki bir erdem haline getiren sağlıklılık söylemi içinde, sağlıksızlık üzerinden damgalanan kötü bir seçim olarak görülse de (Crawford, 1980), diğer taraftan yapısal eşitsizliklerin dayattığı bir hayatta kalma stratejisi olarak da okunabilir. Hilary Graham (1987, 1993) yoksul anneler üzerine yaptığı çalışmalarda tütünün (çalışma sigara türünü kapsamaktadır) yoksulluk ve bakım sorumluluklarının kesişiminde, fiziksel ve duygusal kaynakların tükendiği bir ortamda dengeyi sağlamak için kullanılan bir gündelik hayat yönetimi stratejisi olduğunu belirtir. Nitekim kadınların sigara içme oranları, tüm dünyada sosyo-ekonomik statüyle ters orantılıdır (Greaves, 1996). Yoksulluk kaynaklı stres,



gelecek kaygısı, belirsizlik, sosyal sermaye yokluğu gibi etkenler tütünü (sigara) erişilebilir ve anlık bir haz kaynağı haline getirir. Yoksulluk kültürü genellikle “kısa vadeli düşünme” davranışına yol açtığı (Graham, 1993) için uzun vadeli sağlık sonuçları yoksul kullanıcılar için her zaman en önemli etken değildir. Diğer taraftan tütün kontrolü politikalarının yalnızca bireysel tercihlere odaklanması, en savunmasız kadın gruplarını suçlayıcı söylemin hedefi haline getirir. Özellikle kadınlar ve anneler söz konusu olduğunda kadın “bencil”, “iradesiz” veya “kötü anne” olarak etiketlenip damgalanır. Bu ahlaki yargı, son dönem tütün karşıtı politikalarla (Hoek et al., 2014) şiddetlenmiş, kadınları yoğun bir suçluluk ve utanç duygusuna iterek gizli içicilik (closet smoking) adı verilen bir kültürün (Hoek et al., 2014) doğmasına neden olmuştur. Tüm bu süreçlerin anlaşılabilmesi için kadınların tütün kullanımını kendi deneyim dünyalarında, onları çevreleyen toplumsal cinsiyet rejimi, sınıf konumu, bakım ekonomisi ve tüketim kültürü gibi makro yapıların mikro-bedensel tezahürü olarak ele alınmalıdır.

Sylvia Walby'nin teorisine göre modern toplumlarda erkek egemenliği bir merkezden değil, birbirini besleyip pekiştiren altı farklı yapısal alanda örgütlenir; bu alanlar ücretli iş, hane içi üretim, devlet, şiddet, cinsellik ve kültürdür (Walby, 1990). Baskı bir yandan özel alandaki, diğer yandan kamusal alandaki kurumsal düzenlemeler aracılığıyla sürdürülür. Ataerki monolitik bir yapı değil, tarihsel ve toplumsal bağlamlara göre dönüşen ve her dönüşümde kadınları sistematik olarak dezavantajlı konuma yerleştiren dinamik bir sistemdir. Ataerki yapının anlam sistemleri, temsil pratikleri ve gündelik söylemler aracılığıyla yeniden üretildiği toplumsal alanları “kültürel alan” (cultural domain) olarak tanımlayan Walby'e (1990) göre kadınlık ve erkeklik anlamları kültürel alan içinde, yani medya, dil, din, eğitim, sanat, popüler kültür ve gündelik normlar üzerinden kurulur, normleştirilir ve meşrulaştırılır. Walby kültürel alanı ataerkinin “özel” ve “kamusal” alanlarla birlikte işleyen çok katmanlı bir sistemi olarak ele alır ve kültürel alanda üretilen temsillerin toplumsal cinsiyet rejimlerinin sürekliliğinde merkezi bir yere sahip olduğunu savunur. Bu çerçeveden bakıldığında, tütün kullanımını kültürel alanın diğer alanlarla iç içe geçerek kadın üzerinde nasıl bir kontrol mekanizması olarak işlediğini tarihsel olarak gösteren bir örnektir. Tütün kullanmak Viktoryen normlar çerçevesinde yalnızca seks işçileri veya aktrisler gibi “iffetsiz” kabul edilen kadınlara yakıştırılan bir davranıştır (Hilton, 2000), bu da sınıf ve cinsellik üzerinden işleyen bir kontrol mekanizmasıdır. Diğer bir deyişle 19. yüzyılda tütün kullanmak Walby'nin kamusal alanına (kafeler, kulüpler, sokaklar) ve ücretli iş alanına (fabrikalar, ofisler) egemen olan eril kültürün bir ritüelidir ve kadınlara kapalıdır. Bu pratik fiziksel bir eylemden fazlasıdır, rasyonalite, bağımsızlık ve kamusallıkla karakterize edilen erkeksiliğin ve erkeğin “üstün” statüsünün bedensel olarak kodlanmış bir ifadesidir (Collins, 2005). Kadınların bu alana fiziksel ve sembolik olarak girişi, ataerki sözleşmenin iki yönden ihlali anlamına gelmiştir. Kadınların tütün kullanması bir yandan kültürel alandaki eril tekele, diğer yandan cinsellik alanına dayanan ve kadını iffetlilikle ve özel alanla sınırlayan geleneksel kodlara bir meydan okumadır. Örneğin 1840'da Berlin'de yayımlanan bir gazetede haberde (Bluhm, 2001, s.95-96) kadınların kamusal alanda tütün kullanmasından duyulan endişenin aslında kadınların erkek rollerine girmesinden duyulan endişe olduğu anlaşılmaktadır:

Hatta geçenlerde zarif bir hanım, puro içen bir beyefendiyi sokak ortasında durdurarak kendisinininkini yakmasını rica etmiş. Aman ne güzel! Fazla sürmez, bu kadınlar pantolon da giyer, erkekleri kamçılıyarak

mutfağa sürer ve çocuklarını at üstünde emzirirler! Bir de hanımlar kahvehanesi kuruluyormuş, orada kadınların durumu tartışılacaktı, purolar tütürülecek, en yeni dergiler okunacaktı, kısacası beyler gibi davranılacaktı. Tövbe, tövbe!

Bu açıdan, tütün kullanan ilk kadınların (seks işçileri, süfretler, Bohem sanatçılar vs) toplumun sınırlarında konumlanması tesadüf değildir. Ataerki sistem cinsiyete dayalı normların ihlalini kontrol altında tutmak için kültürel alanı kullanmakta, normdan çıkan etiketlemekte ve dışlamaktadır. Kadınların bu pratiği benimsemesi ve özellikle yirminci yüzyıl boyunca artan bir şekilde normalleştirilmesi de hem ataerki hem kapitalist sistemle karmaşık bir müzakere sürecidir. Tütün kullanan kadın bir yandan Walby'nin hane içi üretim ve cinsellik alanlarından kaynaklanan geleneksel rollerini reddederek, kamusal alan ve ücretli iş alanına ait eril kodları taşıyor ve böylece bir başkaldırı ve öznellik iddiası ortaya koymuş olur. Nitekim 1920'lerde tütün endüstrisinin özgürleşme retorikini pazarlamasıyla birlikte "flapper" imajı oluşmuş, tütün (sigara) modern, kentli, özgür genç kadın imajının bir parçası haline gelmiştir (Amos & Haglund, 2000). Sigara markaları cinsiyete göre ayrılmış, "Marlboro" erkeksi macera ve riski, "Virginia Slims" ince, zarif ve özgür kadını simgelemiştir. Bu pazarlama tekniği tütünü kadınlar için ikili bir mesajla yüklü hale getirmiştir: tütün endüstrisinin 20. yüzyıldaki pazarlama stratejileri, kadınların tütün kullanarak gösterdikleri başkaldırını kapitalist tüketim mantığına entegre ederek etkisini erozyona uğratmış, sigarayı kadınlar için "zarafet", "incelik" ve "özgürlük" gibi yeni, ancak yine de ataerki güzellik normlarıyla uyumlu anlamlarla yeniden kodlamış ve kültürel alanda reklamlarla bu kodları pekiştirmiştir (Amos & Haglund, 2000).

Tütün kullanımının kadınlar açısından özne inşasıyla da ilişkili olması, konunun bakım verme süreci açısından da değerlendirilmesini gerekli kılar. Nitekim Gilligan'ın (1982) vurguladığı gibi kadınların ahlakî dünyası sürekli olarak diğerine yönelik olma haliyle şekillenir. Geleneksel ahlak psikolojisinin evrensel ve soyut adalet ilkelerine dayanan hiyerarşik modelini eleştiren Carol Gilligan'a (1982) göre bu model esas olarak erkek deneyimlerinden türetilmiş ve kadınların ahlaki akıl yürütmesindeki farklılığı göz ardı etmiştir. Kadınların ahlakı, Gilligan'ın farklı bir ses olarak tanımladığı olguyla karakterize edilir. Bu farklı ses ilişkisellik, bağlantı ve sorumluluk üzerine kurulu, soyut kurallardan ziyade somut ilişkiler bağlamında işleyen bir bakım etiğidir. Gilligan böylece kadınların ahlaki dünyasının, sürekli bir diğerine yönelik olma haliyle şekillendiğini öne sürer.

Gilligan'ın psikolojik kavramını politikleştirerek genişleten Joan Tronto (1993) için bakım, sadece bir kişisel erdem veya duygusal bir yanıt değil, temel bir politik faaliyet ve toplumsal örgütlenme ilkesidir. Tronto'nun geliştirdiği politik bakım etiğine göre bakım, birbirini takip eden dört aşamadan oluşur. Bunlardan ilki, ihtiyacın farkında olmak anlamına gelen ilgilenmektir (caring about). İkincisi sorumluluk olarak bakımı üstlenmektir (taking care of). Üçüncü aşama bakımı gerçekleştirmek, yani bakım vermek (care-giving) ve sonuncusu da bakım almaktır (care-receiving). Tronto (1993) ev işleri, duygusal destek sağlama, çocuk, yaşlı ve hasta bakımı gibi geleneksel olarak



kadınlara atfedilen ve değersizleştirilen eylemlerin toplumsal yeniden üretim için vazgeçilmez olduğunu vurgular ve bu faaliyetlere merkezi bir önem atfeder. Bakım hizmetlerini satın alarak ve başkasına devrederek bakım sorumluluğundan kaçınma olgusunu “ımtiyazlı sorumsuzluk” olarak adlandırır, böylece bakım faaliyetlerinin cinsiyetlendirilmiş ve sınıfsallaştırılmış bir işbölümü çerçevesinde örgütlendiğini gösterir. Bakım emeğinin somutlaşmış hallerinden biri olan ev içi bakım, yoğun ve karşılıksız bir duygusal emek (Hochschild, 1983) biçimini içerir: kadın fiziksel gereksinimleri karşılama yanında sürekli başkalarını anlamak ve sakinleştirmek için kendi duygusal kaynaklarını kullanır. Sürekli dışa dönük olmayı gerektiren bu duygusal yatırım ağır bir bilişsel ve duygusal yük yaratarak tükenmişlik potansiyelini artırır. Bu açıdan değerlendirildiğinde sürekli başkalarına, diğerlerine odaklanan kadının tütün kullanımı, dikkati fiziksel ve sembolik olarak içeri, kendine, kendi bedenine ve nefesine çevirdiği bir ritüeldir. Nikotinin sakinleştirme ve odaklanmayı artırma şeklindeki kimyasal etkisi bu kopuşu destekler, ama asıl önemli olan tütün kullanılan sürede diğerine yönelik bakım ve emek sürecinin kısa süreli bir kesintiye uğraması, normların baskısının bir süreliğine askıya alınmasıdır.

Tütün kullanımı bakım verenin meşru kendini tüketim / öz-tüketim biçimi olarak da işlev görür. Kapitalist tüketim toplumu, bakım emeğini görünmez kılar ve değersizleştirirken, bakım veren kadının kendisi için yapacağı lüks veya keyif odaklı tüketimi de sınırlandırır veya suçluluk duygusuyla doldurur. Ne var ki tütün (sigara) bir paradoksla bu kısıtlayıcı çerçeveyi kırar: Zararlı ve bağımlılık yapıcı bir madde olduğu için tütün kullanımı kendine zarar verme olarak kodlanır ve bu özelliği ile bakım etiğinin sürekli diğerini hayatta tutma ve besleme mantığına ters düşer. Böylece tütün bakım verenin, diğerlerinin bedenlerini ve sağlıklarını korumak için harcadığı çabanın aksine kendi bedenini ve sağlığını kasıtlı olarak riske atabildiği, kendini tükettiği/tüketebildiği tek alan haline getirir. Bu trajik gösterge, bakım verenin kendini konumlandırabileceği özerklik alanının ne kadar sınırlı, dar ve patolojik olabileceğinin bir işaretidir. Bu anlamda tütün, kadının kendini, sürekli besleyen ve tükenen bir özne olarak değil, bir an için kendi tüketiminin ve yok oluşunun faili olarak deneyimlemesine izin veren çarpık bir özgürlük alanı sunar. Dolayısıyla, sigara içme eylemi, Gilligan ve Tronto'nun işaret ettiği bakım etiğinin yükünü ve bu yük altında kadın öznenin kendini gerçekleştirme imkanlarının nasıl tehlikeye atıcı ve kendine zarar verici yollara sapabildiğini açıkça ortaya koyan bir sosyolojik fenomendir.

Michel de Certeau'nun (1984) güç ilişkilerinin mikro-politikasını anlamak için geliştirdiği strateji ve taktik ayrımı da tütün kullanımının analizinde kullanışlı olabilir. Stratejiler, güçlü olanların sahip oldukları kendilerine ait bir mekân üzerinden zamanı, kuralları ve eylemleri önceden belirleyerek iktidarlarını dayatma yollarıdır. Diğer bir deyişle strateji, bir kalesi/fabrikası/ofisi (yani mekânı) olan iktidarın bu mekân ve alanı düzenleme ve kontrol etme pratiğidir. Gücsüzlerin kendilerine ait özerk alanları yoktur, zorunlu olarak iktidarın alanı içinde yer alırlar. Bu alan üzerinde doğrudan hakimiyet kuramazlar ama iktidarın mekânını, zamanını, araçlarını ve kurallarını geçici olarak değiştirir, uyarlar ve kendi lehlerine çevirirler, bu pratiklerin bütünü de taktik olarak adlandırılır. Taktik kalıcı bir zafer sunmaz, geçici ve sürekli yeniden icat edilmesi gereken küçük zaferler peşinde olan fırsatçı, kurnaz ve yaratıcı bir müdahaledir (de Certeau, 1984). Bu teorik çerçeveden değerlendirildiğinde kadının gündelik hayatı çok katmanlı stratejik düzenlemelerin kesişim alanıdır: bir yandan ataerkil sistemin stratejisi

kadının emeğini, bedenini ve zamanını özel alan ve annelik gibi kurumsal mekânlara hapsederek bakımı kadının doğal ve karşılıksız sorumluluğu haline getirir, diğer yandan neoliberal kapitalizmin stratejisi kadının ücretli işteki emek zamanını maksimum verimlilik için parçalara ayırır ve tüketim yoluyla da kendini gerçekleştirmeye yönelik baskı yaratır. Kadın, bu iki stratejinin yarattığı çifte vardiyanın içinde kendine ait özerk bir zaman-mekân parçasından yoksundur. Bu stratejik kuşatma altında, tütün kullanımı / sigara molası bir taktik olarak işler.

Tütün kullanımı ve toplumsal cinsiyetle ilgili bir diğer önemli nokta da tütünün iştah kesmek, dolayısıyla incelmek amacıyla kullanılmasıdır. Modernite bedeni geleneksel ve kolektif aidiyetlerden kurtararak özgürleştirdiği iddiasıyla ortaya çıkmış olsa da daha derin bir denetim rejiminin merkezine yerleştirmiştir. Bryan Turner'ın (1984) ifadesiyle, beden artık sabit bir durum değil, sürekli bir iyileştirme, disipline etme ve süsleme çabası gerektiren açık uçlu bir proje haline gelmiştir. Bu proje kadın bedeninde yoğunlaşarak onu toplumsal normlara uygunluğun, estetik değer ve ahlaklılığın temel göstergesine dönüştürmüştür. Kadın bedeni, bu süreçte, Susan Bordo'nun (1993) *Taşınması Zor Ağırlık* adlı çalışmasında vurguladığı gibi bir dizi kültürel ikilemin somutlaştığı bir savaş alanına dönüşür: kontrol/kontrol kaybı (diyet/oburluk), sınır/aşırılık, içselleştirilmiş/disipline edilmiş arzu. Bordo (1993) için bu ikilemler, patriyarkal kapitalizmin, kadınları sürekli bir bedensel gözetim ve öz-denetim pratiğine tabi kılarak tabi kılma mekanizmalarıdır. Bu bağlamda tütünün / sigaranın kadınlar arasında zayıflatıcı ve iştah kesici bir araç olarak kabulü modern beden projesinin mantığına içkin bir inançtır. Sigara, kadının kendi bedeni üzerinde kurduğu projenin bir aracı haline gelir, bu projenin temel hedeflerinden biri de Bordo'nun da vurguladığı incelik kültürünü içselleştirmek ve pekiştirmektir. İncelik, modern toplumda yalnızca estetik bir tercih değil; aynı zamanda öz-disiplin, irade gücü, ahlaki üstünlük ve sosyal kabulün bedensel kanıtıdır. Tütün kullanımı bu bağlamda, kadına arzu edilen nitelikleri kazanma ve sergileme olanağı veren ikircikli bir araç sunar.

Burada ortaya çıkan çelişki şudur: Kadın tütün kullanarak eril olarak kodlanmış bir davranışı, yine eril olarak kodlanmış kamusal alanda göstermiş olur, böylece ataerkil normatif yapının kadınsılığı sınırlandırdığı alanı ihlal eder. Ama aynı zamanda tütünün/sigaranın iştahı bastırarak zayıflamaya yardım etme işlevi, kadını başka bir ataerkil norm olan beden standardına girmeye iter. Dolayısıyla kadın özgür ve bağımsız bir özne olduğu iddiasıyla benimsediği pratik aracılığıyla, kendi bedenini, patriyarkal kapitalizmin dayattığı tüketim ve görünüm normlarına göre daha sıkı bir şekilde disipline eder. Kısacası kadınların sigara içmeye başlaması tarihsel olarak bir özgürleşme hareketi, ataerkil yasaklara ve toplumsal cinsiyete dayalı rollere başkaldırı olarak ortaya çıkmış olsa da tütün endüstrisi ve tüketim kültürü bu başkaldırını kapitalist ve patriyarkal mantığın içine hapsedmiştir. Kadın kendi seçimi ve özgür iradesiyle sigara içtiğini düşünürken, aslında bedenini bir maddeye bağımlı kılmakta, üstelik bunu bir incelik projesinin nesnesi haline getirerek kendini bir çifte disiplin rejiminin içine hapsedmektedir.



Bu çalışmanın amacı, Türkiye bağlamında kadınların tütün kullanım deneyimlerini anlamayı, bir bağımlılık veya sağlık sorunu olarak değil; kadınların gündelik hayatta özerklik, kimlik, bakım ve direniş stratejileri geliştirdikleri çok boyutlu bir sosyal fenomen olarak kavramsallaştırmayı amaçlamaktadır.

## YÖNTEM

Bu çalışma, nitel araştırma yöntemiyle yürütülmüş olan ve Anadolu Üniversitesi BAP Koordinasyon Birimi tarafından 2548 (SBA-2024-2548) no'lu genel amaçlı proje olarak desteklenen bir araştırmanın bulgularının bir kısmını sunmaktadır. Etik kurul izni, Anadolu Üniversitesi Sosyal ve Beşerî Bilimler Araştırma ve Yayın Etiği Kurulu'ndan 28.05.2024 tarihinde 731983 protokol numarasıyla alınmıştır. Araştırmanın deseni katılımcıların araştırma konusuyla ilgili fotoğraflar çekmelerini ve bu fotoğrafları odak grup görüşmesinde etkileşimli olarak yorumlayıp tartışmalarını içeren fotoses deseniyle gerçekleştirilmiştir. Bu süreçte ortaya konan fotoğraflar katılımcıların iç dünyalarının ve duygularının bir yansıması olarak değerlendirilmektedir (Özdamar Akarçay, 2023: 43). Özellikle dezavantajlı grupların seslerini duyurmaları ve güçlü yönlerini keşfetmeleri amacıyla kullanılan bu araştırma deseni (Sutton-Brow, 2014: 169), çalışmada iki aşamalı odak grup görüşmeleri şeklinde uygulanmıştır. İlk aşamada katılımcılara araştırmanın amacı aktararak tütün ürünlerine yükledikleri anlamları fotoğraflamaları istenmiş, iki hafta sonra gerçekleştirilen ikinci aşamada ise katılımcılardan kendi çektikleri fotoğraflar içinde en anlamlı bulduklarını betimlemeleri, yorumlamaları ve diğer katılımcıların yorumlarını tartışmaları istenmiştir. Bu çalışmada fotoses deseninin tercih edilme nedeni, katılımcıların tütün kullanımına dair deneyimlerini teorik sınırlamalara veya dil kapasitesine bağlı kalmadan özgürce ifade edebilmelerini sağlamak ve kendi davranışlarına eleştirel bir gözle bakabilmelerini sağlamaktır.

Katılımcı grubu amaçsal örnekleme tekniğiyle belirlenmiştir ve paket sigara, sarma sigara, nargile ve elektronik sigara ürünlerini en az iki yıldır düzenli olarak tüketen ve Eskişehir'de ikamet eden 15'i kadın, 21'i erkek olmak üzere toplam 36 katılımcıdan oluşmaktadır. Ancak bu çalışmada metnin amacı gereği kapsam daraltılarak yalnızca kadın katılımcılardan elde edilen veriler analize dahil edilmiştir. Bu doğrultuda, çalışmadaki odak grup görüşmeleri ve fotoses uygulamaları sonucunda toplanan veriler, sadece kadınların tütün kullanım deneyimlerini ve kadınların tütün kullanımına yükledikleri anlamları yansıtacak şekilde değerlendirilmiştir. Verileri analiz edilen 15 kadın katılımcının biri lise, biri yüksek lisans, biri doktora, diğerleri lisans mezunudur. Yaşları 21-46 arasında değişmektedir. Biri ev kadını, biri üniversite öğrencisidir, diğerleri çalışmaktadır. Kadınlar içinde dokuzu mamul, ikisi sarma, ikisi elektronik sigara, ikisi de nargile grubundadır.

Veri toplama işlemi fotoses desenine uygun olarak iki aşamada gerçekleştirilmiş, her iki aşama da 2025 yılı içinde başlamış ve tamamlanmıştır. İlk aşamada dört farklı tütün ürünü grubuyla yapılan bireysel görüşmelerde katılımcıların demografik özellikleri ve tütün kullanım geçmişleri öğrenilmiştir. Bu görüşmede katılımcılardan iki hafta sonraki ikinci görüşmeye kadar her gün tütün kullanım deneyimlerini yansıtan en az üç fotoğraf çekmeleri ve araştırmacıya göndermeleri istenmiştir. İkinci aşamada tekrar odak grup görüşmesi düzenlenmiş, katılımcılar

çektikleri fotoğraflar arasında en anlamlı buldukları fotoğrafları seçmiş ve bu görsellerdeki nesne ve mekanların kendileri için ne ifade ettiğini yorumlamışlardır. Her tütün ürünü grubu için ikişer olmak üzere toplam sekiz odak grup görüşmesi gerçekleştirilmiştir. Katılımcıların izniyle görüşmelerin ses kaydı alınmış ve analiz edilmek üzere deşifre edilmiştir.

Deşifre edilen mülakatlar sistematik ve tematik analize tabi tutulmuş, fotoğraflar betimleyici bir unsur olarak kullanılmıştır. Katılımcıların kişisel verilerinin korunması amacıyla tüm süreç boyunca etik kurallara uyulmuş, katılımcılara istedikleri an çalışmadan çekilme hakkı olduğu bildirilmiş ve alınan ses kayıtlarının beş yıl sonunda imha edileceği bildirilmiştir. Kayıtlar o zamana kadar kilitli bir dijital alanda muhafaza edilmektedir. Elde edilen veriler, Wang ve Burris'in (1997) belirttiği üzere tematik analizle yorumlanmış, kategori ve temalar sahadan, verilerden oluşturulmuş ve sonra literatür ve kavramsal çerçeve bağlamında yorumlanmıştır. Araştırmanın güvenilirliği, Lincoln ve Guba'nın (1985) kriterleri çerçevesinde ele alınmış, inandırıcılık kriterini sağlayıp sağlamadığını görmek için bulgular iki katılımcıyla paylaşılmış, aktarılabilirlik kriterine ulaşmak için katılımcıların özellikleri mümkün olduğunca detaylı sunulmuş, doğrulanabilirlik kriterine ulaşmak için yorumlardan önce katılımcıların kendi ifadelerinden alıntılar yapılmış, varılan sonuç ve yapılan yorumların katılımcılardan elde edilen verilere dayandığı bu şekilde gösterilmeye çalışılmıştır.

## **BULGULAR VE TARTIŞMA**

Verilerin analizi sonucunda dört tema ortaya çıkmıştır, bu bölümde bulgular temalar üzerinden sunulacaktır.

### **Mekânsal ve Zamansal Kontrol Sağlama**

İlk tema tütünün gündelik hayattaki mekân ve zaman sınırlılıklarından ve düzenlemelerinden geçici bir kaçış sağlaması ve kişisel kontrolün bir süreliğine de olsa tekrar kazanılmasına aracı olmasıdır. Bu olgu Michel de Certeau'nun (1984) taktikler kavramıyla ifade ettiği aksiyona uymaktadır, nitekim aşağıdaki alıntılarda metro veya toplu taşıma modern kentin hareketi standartlaştıran, özneyi de pasif bir yolcuya indirgeyen stratejik bir mekân olarak düşünülebilir. Buradan çıkışta tütün kullanımı da (bkz. Görsel 1) bir süreliğine kaybedilmiş olanın geri kazanılması anlamına gelir, yani mekan üzerinde kontrol, beden üzerinde hakimiyet:

Ankaray durağının çıkışı. Benim için şey, şimdi bir yoldasınız, kontrol bir başkasında ve sonra oradan kurtuluyorsunuz ya. Mesela metrodasınız, yerin altındasınız, kontrol sizde değil. Varmak istediğiniz yere ulaştığınızda kontrol tekrar size geçiyor ya, hani o belirsizlik bitiyor. (K1)

Metro, metrobüs, hani inanılmaz gerçekten sigarayı çağrıştıran şeylerden bir tanesi. Hani o metronun içerisinde bir kontrol başkasında ya, çıktıktan sonra çok güzel bir özgürlük oluyor.(K2)



Disipliner bir strateji mekanı olan metrodan çıkışta yakılan sigaranın bu stratejik düzene karşı geliştirilen bireysel bir taktik, fiziksel ve sembolik bir “geri dönüş” ritüeli olarak okunması mümkündür, tütünle birlikte hayatın kişisel ritmi tekrar işlemeye başlar. Bir başka katılımcının (K13) “Ya bu bir koltuk değneği gibi sanki ya da ne bileyim böyle yardımcı bir güç gibi” şeklindeki ifadesi de bu bağlamda anlamlıdır, çünkü tütün kullanımı kamusal alanın stratejileri karşısında geliştirilen bir mikro-özerklik olarak işlev görmektedir.



Görsel 1. Mekân ve kontrol hissine dair yorumların ait olduğu fotoğraflardan örnekler

Mekânsal ve zamansal kontrolü sağlamanın bir yolu olarak tütün kullanımı evin içinde, özel alanda da işlemektedir. Tütün kullanımı bazı katılımcılar için bakım emeğiyle dolu olan özel alanda çeşitli işler arasında ve devam eden bir bölünmüşlük içinde kişisel bir alan yaratma çabasını yansıtır (Bkz. Görsel 2). Örneğin:

Şarkı söylerken dediğim gibi canım sıkıldığı noktada, yemek yaparken, temizlik yaparken, hayatımın her alanında müzik vardı. Şimdi çocuklarım olduktan sonra mesela çok bölünmeye başladım. Tam şarkıya başlıyorum, anne, anne falan diyorlar böyle. İşte o noktada mesela o alışkanlığım gitti yerine sigara geldi. İşte daha kendime ait bir alanım. Beş dakika mı? Beş dakika benim için müthiş bir şey. (K4)

Yukarıdaki alıntı Carol Gilligan (1982) ve Joan Tronto'nun (1993) işaret ettiği bakım etiğinin sürekli değerine yönelik olma halini ve somut bir kaçış aracı olarak sigarayla işaret eder. Kadının dikkati, emeği ve zamanı sürekli başkalarının ihtiyaçlarına yöneliktir, ancak bu örnekte tütün kullandığı kısa süre boyunca bunları kendi zihnine ve bedenine çevirir. Bu “beş dakika” bakım veren için meşru görülen bir andır ve bir hayatta kalma stratejisidir. Aynı zamanda bir kendini tüketme anı olan bu durum Certeau'nun taktik kavramıyla da örtüşür, nitekim burada annelik rolü ve diğerlerinin süreklilik arz eden talepleri

stratejik düzeni, tütün kullanımını da bu düzeni askıya alan geçici bir boşluk yaratma eylemi, yani taktiktir. Benzer şekilde aşağıdaki alıntıda da ev temizliği rutinindeki sigara molaları, ev içi emeğin sürekliliğinde kırılımlar yaratmak için kullanılan bir taktiktir:

Mesela bir ev temizliyorsunuz. Kendime bir challenge [mücadele] ediniyorum. Mesela oturma odası ve mutfakı hallettim, tamam, şimdi bir sigara içeyim. Yatak odası ve banyo, sonra tekrar bir sigara. Yani ara bir mola gibi aslında yoksa devam etmen gerekiyor. (K14)

Bu tema genel olarak ataerkil ve neoliberal stratejilerle kuşatılmış kadının mekan ve zaman içinde sıkıştığını ve bu eksenlerde geçici nefes alma alanları yaratmak, zamana ve mekana yönelik bir derece de olsa kontrol sağlamak için tütünü kullandığını işaret etmektedir.



Görsel 2. Ev içi emekle ilgili yorumların ait olduğu fotoğraflardan örnekler

### Ataerkil Otoriteye Sembolik Başkaldırı ve Bireysel Kimlik İnşası

Bu tema, tütün kullanımının kadınlar için tarihsel süreçte gözlemlendiği gibi günümüzde de ataerkil otoriteye karşı bir başkaldırı ve özerk bir kimlik iddiasının sembolü olabildiğini göstermektedir. Aşağıdaki alıntı Sylvia Walby'nin (1990) kültürel alandaki eril tahakküme ve özel alandaki ataerkil kontrole yönelik bir meydan okuma olarak okunabilir, nitekim katılımcı ailesinin gösterdiği sert tepkilere rağmen tütün kullanmakta ısrar etmektedir. Ailenin gösterdiği sert tepki tütün kullanımının geleneksel evcil ve ahlaklı kadın normlarına uymamasından kaynaklandığı düşünüldüğünde katılımcının tepkisinin aslında bu norma yönelik olduğu görülebilir:

Mesela benim annem babam çok karşılar [sigaraya]. Mesela onlara açık açık ben sigara içiyorum dediğimde çok ağır tepkiler aldım, ağır konuştular vesaire ama bu bir başkaldırı ya ben bunu seviyorum galiba. Hani ya sen sigara içiyorsun dediklerinde ben de bir bireyim. Yani içebilirim. Bu benim tercihim dediğim noktaya geliyorum. Gizli gizli değil. Ben bunu aleni yapıyorum. Varsa bir olumsuz düşüncesi olan bu yani. Bendeki bu. (K7)

Görsel 3'teki fotoğrafı yorumlayan anlatıcının yukarıdaki alıntısında birey ve tercih kavramlarına yapılan vurgu anlamlıdır, tütün bu örnekte katılımcının ataerkil aile yapısı içindeki itaatkâr, pasif birey konumundan sıyrılarak kendi yaşamı, bedeni ve tercihleri üzerinde söz sahibi olan aktif bir özne olduğunu ilan etme aracı haline gelmiştir. Benzer şekilde aşağıdaki alıntıda katılımcının ergenlik dönemindeki gizli sigara içme deneyimi de yaşağı çiğnemekten haz aldığı için toplumsal cinsiyet rejimindeki kültürel normlara yönelik bir meydan okuma olarak okunabilir:

Yaşları gereği de büyük insanlar olduğu için ve ben de çok küçük olduğum için elbette sigara içmeme karşılardı. Annemin bile sigara içmesine karşılardı. Mesela bizim onları uyutup, gizli gizli eksi on derece bile olsa balkona çıkıp bir köşede gizli gizli böyle bir dakikada sigara içmemiz mesela bana aşırı keyif veriyordu. Onlar vefat ettikten sonra ben sigaradan hiçbir zaman o kadar keyif almadım. (K5)



Bu örnekte tütün nikotin kaynağı olmanın ötesinde, kuralı çiğnemeyi ve özel alanda bile gizli bir kontrol alanı yaratmayı sağlayan kritik bir araçtır. Alıntıda bahsedilen keyif açıkça nikotinden değil, ailedeki ataerkil otoriteye direnebilme, bu sembolik zaferden kaynaklanmaktadır.



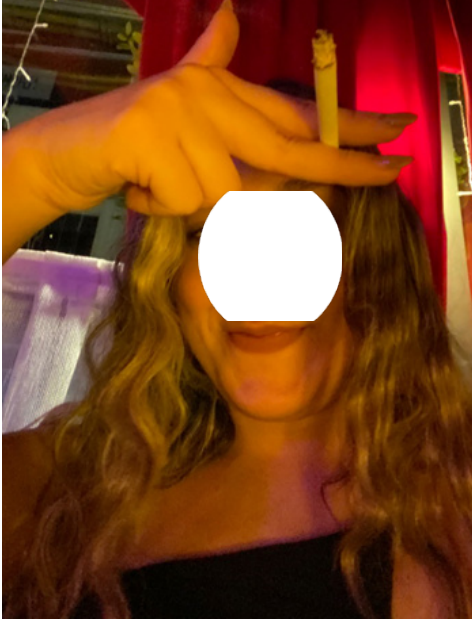
Görsel 3. Aileyle ilgili yorumların ait olduğu fotoğraflardan bir örnek

Aşağıdaki alıntı da tütünün bireysel kimlik oluşturmadaki rolünü vurgulamaktadır. Katılımcı tütün kullanmadan önceki halini “silik ve minik” şeklinde betimlemekte, tütün kullanımının kendi varoluşunun somut bir kanıtı olduğunu göstermektedir:

Hakikaten bana eşlik etmek üzere gelmiş ve günün birinde ayrılmamız gerekirse de ayrılırız, ona da tamamım. Ama şu anda bence iyi bir ikiliyiz. Başladığım dönemde de silik ve minik bir kız olarak yani o benim varoluşuma yardımcı oldu. Başlamamla çok ilgisi var aslında. Bu kadar ısrarla onunla olan diyalogumun sürmesinde. Hakikaten bir insandan bahseder gibi bahsediyorum bu

arada, fark ettim. Çünkü bana öyle geldi hakikaten. Ben varlığımı ispatlayabilmek için şu masayı vurmam gerekiyor. Bedenimin bir şeye dokunması gerekiyor. Yoksa ben yokum. Ya da bir insanda Bir karşılık bulmam gerekiyor. Sigara o dönem bana insanların yapması gerekeni yaptı işte. Sen varsın. Çünkü bak ben senin elindeyim gibi bir şey. (K11)

Yukarıdaki alıntıda tütün somut, fiziksel ve kontrol edilebilir bir varoluş kanıtıdır. Katılımcının tütüne insani özellikler atfederek sigarayı kimliğinin dışsallaştırılmış bir parçası olarak görmesi önemlidir çünkü tütünün toplumsal cinsiyetli bir habitus içinde var olmanın bedensel bir ifadesi olduğunu ve başkaları tarafından görülme ve tanınma ihtiyacını karşılayan bir araç olarak işlediğini göstermektedir, nitekim Görsel 4'teki örnek fotoğraflar da bu yorumu yansıtmaktadır.



Görsel 4. Bireysel kimlikle ilgili yorumların ait olduğu fotoğraflardan örnekler

### Duygusal Emegi Düzenleme

Üçüncü tema, katılımcıların tütünü gündelik duygusal emek süreçlerinde bir düzenleyici, ödül ve geçiş ritüeli olarak kullanmasıdır. Örneğin, aşağıdaki iki alıntıda tütün kullanma bir işi tamamlamanın sonunda elde edilen huzurun göstergesi olarak işaretlenmektedir:

Mesela atıyorum bir sayfa ya da iki sayfa dilekçe yazınca hemen aklıma sigara geliyor. Ne güzel çalıştım, hadi sigara içeyim... yapılması gereken bir şeyi yaptıktan sonra ki o şey, tamamlanmış olmasının verdiği huzur hissi. (K9)

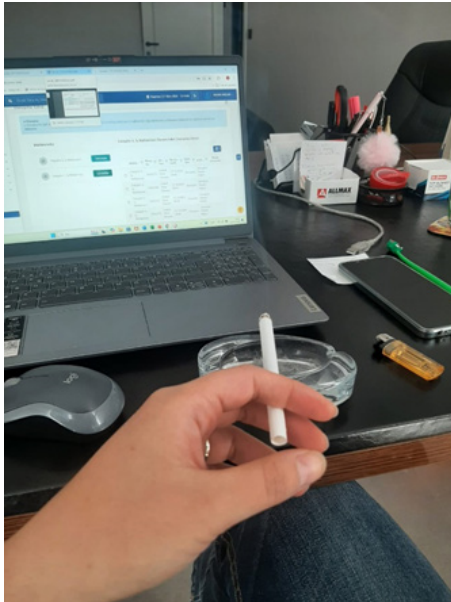
Hani işi başkaları için yapıyorsunuz, sigarayı kendiniz için içiyorsunuz. Ya başarmışlığın ödülü

Hayatımın rutin bir parçası. Kesinlikle şu an baktığımda öyle gözüküyor. Yani bir yaşantımın bir parçası ama aslında özel anlar dediğiniz şey, bunların içinde çok özel anlar yaşıyorum aslında. Resim çizerken, müzik dinlerken, belki işte bir yemeği beklerken. Bireysel bir özel an yaşıyorum. Sigarayı çıkarsanız oradan bir şey eksilir gibi geliyor. Çünkü daha farklısını deneyimlemedim ama şey olur gibi, sanki bir şey eksik. Eksiklik olur gibi. (K2)

Yukarıdaki alıntıda kullanılan “eksiklik” ve “özel anlar” kelimeleri tütün kullanımının bir geçiş ritüeli olarak deneyimi inşa etmedeki kritik önemini göstermektedir. Buradaki ritüel anlamı tütünün yarattığı bağımlılığın sadece fiziksel olmadığını da göstermektedir, bağımlılığın nesnesi ritüelin kendisi olabilir (Görsel 5). Nitekim aşağıdaki alıntılarda da aynı şekilde duygusal boşluğun nasıl fiziksel alışkanlığa dönüştüğü, tütün kullanmanın bir bedensel ritüel haline geldiği görülmektedir:

Ben 30 yaşında başladım zaten, yeni başladım. Bence benim hayat şeklinin değişmesiyle böyle bir ritüele gittim. Yani o duygusal boşluk hissi oluştu. Onu da onunla tamamlayabileceğimi düşündüm. Bilmiyorum tabii ki de yanlış. Bence zaten bir faydası yok ama kendime ait bir alan olduğu için de mutluyum. (K)

Severek de içiyorum ama bazen böyle alışkanlıktan da hani elim boş duruyormuş ve onu kullanmam gerekiyormuş gibi hissettiğim için de içtiğim zamanlar oluyor. (K12)



Görsel 5. Tamamlanmışlıkla ilgili yorumların ait olduğu fotoğraflardan örnekler

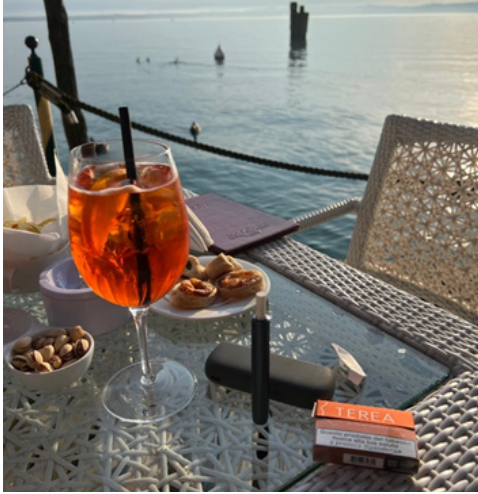
### Denormalizasyon, Damgalanma ve Uyum Stratejileri

Son tema katılımcıların tütün kullanımı konusunda aldıkları ve/veya yansıttıkları toplumsal tepkiler karşısındaki tutumlarıyla ilgilidir. Kadınların tütün kullanmaları konusunda üretilen ve sürdürülen

toplumsal denormalizasyon süreci (Hoek vd., 2014) kadınlar üzerinde bir baskı yaratmakta, buna karşılık tütün kullanan kadınlar çeşitli uyum stratejileri geliştirmektedir. Örneğin aşağıdaki alıntıda katılımcının tütün kullanımı “iyi anne” normu ile keşmiş ve annelik rolü sigara içme mekânlarını radikal bir şekilde yeniden düzenlemesine neden olmuştur:

Çocuk olduktan sonra sigarayı tamamen kesmişim zaten evde sigara içmeyi. İçinde değil zaten, balkonda içiliyordu ama o da tamamen kesilmişti. Onun yerine elektronik sigarayı koydum. Ama evden çıkınca sigara içiyordum. Ama neredeyse şimdi sadece iş yerinde içiyorum. Çocukla alakalı bir durum oldu. (K4)

Yukarıdaki alıntıda görüldüğü gibi bakım verilenin/çocuğun/yaşının sağlığı, bakım emeğinin değerine yönelik olması ve iyi annenin temiz olduğu imajı nedeniyle ev tütünden arındırılması gereken bir alan haline gelir. Böylece tütün fiziksel ve sembolik olarak evin/özel alanın dışına, işyerine, tütünün eskiden beri daha meşru görüldüğü kamusal alana itilir (Bkz. Görsel 6). Böylece genç kadının bir özgürlük meşalesi, bir itiraz, bir başkaldırı olarak yaktığı ve özel alana taşıdığı tütün, annelik rolünün benimsenmesiyle birlikte yine başlangıçtaki alanına, kamusal alana geri dönmüş olur.



Görsel 6. Özel anlar ve kendine ayrılan kısa sürelerle ilgili yorumların ait olduğu fotoğraflardan örnekler

Kadınların tütün kullanmakla ilgili olumsuz normlarla baş etmeye çalıştıklarının bir örneği de aşağıdaki alıntıda görülmektedir. Katılımcı tütünün sigara formunu kullandığında karşılaşılabileceği damgalanmayı, tütün ürününü değiştirerek önlemeye çalışmaktadır:

Koku olarak da içeride içiyorum sonuçta. İnsanlar da rahatsız etmez, beni de rahatsız etmez. Öyle olunca da elektronik sigarayı tercih ediyorum. (K3)

Yukarıdaki alıntı, tütünü sigara formunda içen kadının toplumsal alandaki görünürlüğüne ve koku açısından yarattığı rahatsızlığın farkında olduğunu ve bunu önlemeye çalıştığını göstermektedir. Bu örnekte mamül sigaradan elektronik sigaraya geçiş bir uyum ve meşrulaştırma stratejisidir, böylece katılımcı kötü koku ve pasif içicilik suçlamalarından ve damgalamadan kaçınabilecektir, bu nedenle bu çıktıların daha düşük olduğu bir tütün formunu tüketmeye yönelmektedir.

Bulgular genel olarak değerlendirildiğinde kadınların tütün kullanımının mekânsal ve zamansal kontrol sağlama, ataerkil otoriteye sembolik başkaldırı ve bireysel kimlik inşası, duygusal emeği düzenleme, denormalizasyon, damgalanma ve uyum stratejileri olmak üzere dört ana tema etrafında anlam kazandığı görülmektedir. İlk temada tütün kullanımı modern kentin standartlaştırıcı stratejik mekânlarından ve ev içi bakım emeğinin sürekliliğinden geçici bir kaçış, mikro-özerklik alanı yaratma ve zaman ve mekan üzerinde kısa süreli de olsa kontrol ve özerklik sağlama aracıdır. İkinci temada tütün kullanımı kültürel alandaki eril tahakküm ve özel alandaki ataerkil kontrolüne karşı bir başkaldırı sembolü, pasif birey konumundan aktif özne konumuna geçiş sağlayan bir varoluş kanıtıdır. Üçüncü temada tütün kullanımı tamamlanmış bir görevin veya işin ödülü, duygusal emeğin yarattığı gerilimi dağıtan bir ritüel ve gündelik rutinde doldurulması gereken özel bir an olarak işlev görmektedir. Son temada ise annelik rolünün ve/veya kadına biçilen toplumsal cinsiyete dayalı geleneksel niteliklerin içselleştirilmesinin ardından kadınların toplumsal denormalizasyon ve damgalanma karşısında meşrulaştırma ve uyum stratejileri geliştirdiğini göstermektedir.

## SONUÇ VE ÖNERİLER

Bu araştırma, kadınların tütün kullanımını toplumsal cinsiyet rejimi bağlamında ele almış ve bu pratiğin fiziksel bir bağımlılıktan çok gündelik hayatın yapısal kısıtlamaları içinde anlam kazanan bir deneyim olduğunu ortaya koymuştur. Bulgular kadınlar için tütün kullanmanın kamusal ve özel alandaki kontrol mekanizmalarından kısa süreliğine de olsa kaçmak, ataerkil normlar karşısında sembolik bir direniş göstermek, duygusal emek ve bakım yükünün etkilerini düzenlemek için kullanıldığını ve tütün kullanan kadınlara yönelik toplumsal damgalanmaya karşı çeşitli uyum stratejileri geliştirdiklerini göstermektedir. Kadınlar için tütün, sağlığa verdiği zarar açısından maliyeti yüksek olsa da toplumsal cinsiyet eşitsizliklerine, özerklik eksikliğine ve bakım yükünün kesintisizliğine karşı bir hayatta kalma taktiğidir.

Bu sosyolojik tespitler, mevcut tütün kontrolü politikalarının genellikle göz ardı ettiği bir boyuta, toplumsal cinsiyet boyutuna dikkat çekmektedir. Biyomedikal alanda tütün kullanıcılarını bireysel tercihleri ve irade zayıflığı üzerinden eleştiren ve neredeyse suçlayan yaklaşımlar tütün kullanımı olgusunun nedenlerine ulaşamamakta, bu nedenle tütünle mücadelede etkisiz kalabilmekte, hatta tütün kullananları damgalayarak zarar verici bile olabilmektedirler. Bu çerçevede tütün kullanımıyla mücadelede politika yapıcılara/ uygulayıcılara iki temel öneri sunulabilir. İlk olarak, tütün kontrolü

çalışmalarında kadınların yaşamındaki bakım sorumluluğu, ekonomik kırılganlık ve zaman yetersizliği gibi yapısal stres kaynakları tanınmalı, bireyi sorumlu tutan, hatta suçlu bulan perspektifler terk edilmeli ve damgalayıcı olmayan bir dil kullanılmalıdır. İkinci olarak, tütün kullanımını bir baş etme mekanizması olarak kullanmayı gereksiz kılacak, daha doğrusu baş edilmesi gereken sorunu tütün kullanmaya gerek kalmadan çözecek sosyal politikalar uygulanmalıdır. Örneğin bakım yükünün adil paylaşımı için kreş hizmetleri, ücretli babalık izni ve insan onuruna yakışır çalışma koşulları, kadınların kendilerine ait zaman ve mekân yaratabilmeleri için de toplumsal destek mekanizmaları teşvik edilmelidir. Tütünle mücadelede gerçek başarı tütün kullanımını sadece bir bağımlılık veya sağlık sorunu olarak değil, toplumsal cinsiyet eşitliği ve sosyal adalet mücadelesiyle ilgili daha büyük bir sorunun bir parçası olarak kabul etmekle mümkün olacaktır.

## KAYNAKÇA

- Amos, A., & Haglund, M. (2000). From social taboo to “torch of freedom”: The marketing of cigarettes to women. *Tobacco Control*, 9(1), 3–8. <https://doi.org/10.1136/tc.9.1>.
- Argan, M., Yılmaz, A., Tokay Argan, M. ve Yetim, G. (2020). Sesimi gören var mı? Fotoses yönteminin spor bilimlerinde kullanım potansiyeline ilişkin kuramsal bir çerçeve. *Gazi Beden Eğitimi ve Spor Bilimleri Dergisi*. 25(3): 149-166
- Bordo, S. (1993). *Unbearable weight: Feminism, Western culture, and the body*. University of California Press.
- Collins, R. (2005). Tobacco ritual and anti-ritual: Substance ingestion as a history of social boundaries. In *Interaction ritual chains* (pp. 297–344). Princeton University Press. <https://doi.org/10.1515/9781400851744-011>
- Daykin, N. (1993). Young women and smoking: Towards A sociological account. *Health Promotion International*. 8(2): 95-102.
- de Certeau, M. (1984). *The practice of everyday life* (S. Rendall, Trans.). University of California Press.
- Gilligan, C. (1982). *In a Different Voice: Psychological Theory and Women’s Development*. Harvard University Press.
- Graham, H. (1987). Women’s smoking and family health. *Social Science & Medicine*, 25(1), 47–56. [https://doi.org/10.1016/0277-9536\(87\)90206-1](https://doi.org/10.1016/0277-9536(87)90206-1)
- Graham H. (1993). Women’s smoking: government targets and social trends. *Health visitor*, 66(3), 80–82.
- Greaves, L. (1996). *Smoke screen: Women’s smoking and social control*. Fernwood Publishing.

- Hanisch, C. (1970). The personal is political. In S. Firestone & A. Koedt (Eds.), *Notes from the second year: Women's liberation* (pp. 76-78). New York: Radical Feminism.
- Hilton, M. (2000). *Smoking in British popular culture 1800-2000: Perfect pleasures*. Manchester University Press.
- Hochschild, A. R. (1983). *The Managed Heart: Commercialization of Human Feeling*. University of California Press.
- Hoek, J., Edwards, R., & Waa, A. (2022). From social accessory to societal disapproval: smoking, social norms and tobacco endgames. *Tobacco Control*, 31(2), 358–364. <https://doi.org/10.1136/tobaccocontrol-2021-056574>
- Lincoln, Y.S. ve Guba, E. (1985). *Naturalistic Inquiry*. California: Sage Publication.
- Özdamar Akarçay, G. (2023). *Görsel Sosyoloji Kavramlar Dönemler Yöntemler*. Ankara: Siyasal Kitabevi.
- Sutton-Brown C. A. (2014). Photovoice: A Methodological guide. *Photography & Culture*. 7(2): 169-186.
- Tronto, J. C. (1993). *Moral boundaries: A political argument for an ethic of care*. Routledge.
- Turner, B. S. (1984). *The Body and Society: Explorations in Social Theory*. Basil Blackwell.
- Walby, S. (1990). *Theorizing Patriarchy*. Basil Blackwell.
- Wang, C. ve Burris, M. A. (1997). Photovoice: Concept, methodology, and use for participatory needs assesment. *Health Education & Behavior*. 24(3): 369-387.